



Saison 2024 – 2025



Sommaire

VOS INTERLOCUTEURS AU SEIN DE L'UCP.....	4
DEVENIR ÉTUDIANT·E A L'UCP	6
S'INSCRIRE À L'UCP	7
INSCRIPTION EN LANGUES À L'UCP	7
SEMESTRE 1	8
PROGRAMME DES COURS SEMESTRE 1.....	11
CONFÉRENCES SEMESTRE 1.....	21
SEMESTRE 2	31
PROGRAMME DES COURS SEMESTRE 2.....	34
PROGRAMME DES CONFÉRENCES SEMESTRE 2.....	45
ET AUSSI.....	51
LES STAGES	52
LES ATELIERS BENEVOLES.....	53
DECOUVRIR LA CONTEMPORAINE, BIBLIOTHEQUE, ARCHIVES, MUSEE DES MONDES CONTEMPORAINS	54
ACTIVITÉS SPORTIVES SUR LE CAMPUS	56
COURS DE LANGUES DE LA MAISON DES LANGUES (LANSAD – Langues pour les Spécialistes d'Autres Disciplines).....	56
SE CONNECTER, S'INFORMER, PARTICIPER.....	58
SERVICES NUMERIQUES.....	59
COURS EN LIGNE.....	59
ESPACE ETUDIANT	59
SUIVEZ L'ACTUALITE DE L'UCP AVEC LES INFOLETTRES	60
SE RENCONTRER	60
RÈGLEMENT INTÉRIEUR DE L'UNIVERSITÉ DE LA CULTURE PERMANENTE	61

VOS INTERLOCUTEURS AU SEIN DE L'UCP

Le service Responsabilité Sociétale des Universités et Développement Durable

Bâtiment Éphémère 1, 1er étage, bureau M104 ucp@liste.parisnanterre.fr

Recrutement en cours

Coordinatrice ou coordinateur pédagogique

Magdalena POULAIN-ZARANEK

Gestionnaire administrative

Youssef ETTAI

Responsable administratif et financier

Le bureau des délégué-es

Il est composé actuellement de 5 membres, joignables à l'adresse :

delegatesucpnanterre2023@gmail.com

Francisca BENITEZ

Mireille CAMAJI

Isabelle DESCAMPS

Jenny DUPUIS

Jean LORY

Sylvie ORSEL

Evelyne POGENT

Jean-Paul SENECLAUZE

Éditorial

Chères étudiantes, chers étudiants

Voici donc le programme de la 50^{ème} saison de l'Université de la Culture Permanente. Créée en 1974, afin de contribuer à la diffusion de la culture et de la connaissance dans le cadre de la formation tout au long de la vie, cette institution poursuit sa mission avec dynamisme, portée par un succès dont vous êtes les actrices et les acteurs.

Si l'UCP a vocation à satisfaire la curiosité et l'envie d'apprendre à tout âge, sans enjeu de diplomation, c'est aussi un lieu d'échanges propice au lien social et à la participation. Ainsi, cette année encore des étudiantes se chargent d'animer bénévolement des ateliers. Les débats littéraires se poursuivent, de même que l'atelier de pratique instrumentale, auxquels ajoute une nouvelle proposition, pour une pratique commune du dessin et des arts plastiques.

Dans une même perspective de participation, le renouvellement du Bureau des délégué.es initié l'an passé, est appelé à se poursuivre cet automne avec des élections pour les quatre sièges restant à pourvoir. Les délégué-es ont un rôle essentiel, assurant le lien entre les étudiant-es et l'administration, et leur action contribue à favoriser une expérience étudiante adaptée à vos besoins. N'hésitez pas à les rejoindre !

S'agissant des enseignements, vous retrouverez la majorité de ceux qui ont été appréciés lors de la précédente saison, avec des nouveautés très attendues : au premier semestre, un cycle d'histoire de l'art consacré aux arts visuels de la Renaissance et un cycle d'éthologie à plusieurs voix, au second. Quant au programme des conférences du jeudi, il a été établi en privilégiant la diversité des thématiques apportant des éclairages sur différentes périodes de l'histoire ainsi que sur les questions vives du monde contemporain.

En cette rentrée, l'UCP modernise sa procédure d'inscription, via un formulaire en ligne et le paiement par carte bancaire. L'objectif est d'améliorer l'accès aux différents services auxquels votre statut étudiant vous donne droit à l'Université. Afin de faciliter vos démarches vous pourrez également compléter ce formulaire en ligne à l'accueil, sur rendez-vous.

En 2023-24 l'UCP comptait un plus de 500 étudiant-es, revenant ainsi à un effectif très proche de celui de la période antérieure à la crise du Covid 19. Gageons qu'avec votre précieux soutien, cet élan va se poursuivre, confirmant l'utilité sociétale de cette institution désormais quinquagénaire.

Longue vie à l'UCP et excellente année universitaire à tous et toutes !

Nathalie Thiery
Coordinatrice pédagogique

DEVENIR ÉTUDIANT·E A L'UCP

Du lundi au vendredi, l'UCP propose des cours, des conférences et des activités diverses, ne donnant lieu à aucun examen ni diplôme.

L'UCP est une formation, ouverte à tou·tes, gérée par le service Responsabilité Sociétale des Universités et Développement Durable (RSU-DD) de l'Université Paris Nanterre. Elle est coordonnée par la Directrice du service qui en est la responsable pédagogique. Les délégué·es assurent un relais entre le service RSU-DD, les enseignant·es et les étudiant·es.

En vous inscrivant à l'Université de la Culture Permanente, vous devenez étudiant·e de l'Université Paris Nanterre.

À l'Université de la Culture Permanente, vous accédez :

- Au programme de cours, conférences et stages
- Aux ateliers animés par des étudiant.es de l'UCP
- A des visites guidées à La contemporaine : bibliothèque, archives et musée des mondes contemporains

Sur le campus, vous pouvez :

- Assister aux cours magistraux universitaires en tant qu'auditeurs et auditrices libres (*dans la limite des places disponibles et avec l'accord préalable des enseignant·es*) sans cotisation supplémentaire.
- Suivre les cours proposés par la Maison des langues et participer à ses activités : <https://mdl.parisnanterre.fr/>
- Accéder aux activités culturelles de l'Université Paris Nanterre organisées par :
 - Les bibliothèques universitaires (BU) <https://bu.parisnanterre.fr/>
 - Le service de l'**ACA² (action culturelle et artistique/animation du campus et associations)** : conférences, concerts et expositions www.culture.parisnanterre.fr
- Accéder aux activités du Service Universitaire des Activités Physiques et Sportives (SUAPS) après adhésion : <https://suaps.parisnanterre.fr/>
- Utiliser le restaurant universitaire et les cafétérias du campus

S'INSCRIRE À L'UCP

Les modalités d'inscription sont précisées à l'adresse <https://rsudd.parisnanterre.fr>
Onglet science-et-société/découvrir l'UCP

Pour le semestre 1 : les inscriptions seront ouvertes jusqu'au 27 septembre 2024.

Cas particulier des cours de langues et des activités sportives adaptées : en raison des places limitées, il est obligatoire d'avoir procédé à votre inscription administrative et pédagogique avant d'assister aux enseignements.

Pour le semestre 2 : les inscriptions seront ouvertes jusqu'au 24 janvier 2025

Au-delà de ces dates, les inscriptions pédagogiques pour chaque semestre seront impérativement closes.

Les enseignements seront accessibles uniquement aux étudiant.es dont les inscriptions administratives et pédagogiques auront été enregistrées. Des contrôles de cartes pourront être réalisés de manière inopinée.

Une fois vos choix faits et les frais d'inscription acquittés, vous recevrez votre carte étudiante (uniquement pour les nouvelles inscriptions) ainsi que votre certificat de scolarité. Ils vous seront nécessaires pour assister aux cours et utiliser les infrastructures de l'Université Paris Nanterre.

INSCRIPTION EN LANGUES À L'UCP

Ces cours de langues sont réservés uniquement aux étudiant-es de l'UCP.

Cette année sont proposés :

- cinq groupes d'anglais du niveau A2 au niveau B2+. Un test de positionnement avant l'inscription est nécessaire, uniquement pour les nouvelles inscriptions. Vous pouvez le réaliser sur le site <https://dialangweb.lancaster.ac.uk/>
- trois cours d'espagnol, niveaux A1, B2 et C1

Les inscriptions se font par l'intermédiaire du dossier d'inscription de l'UCP, sous réserve des places disponibles. Il n'y a pas de réinscription automatique d'une année à l'autre.

SEMESTRE 1

CALENDRIER SEMESTRE 1

Septembre 2024		Octobre 2024		Novembre 2024		Décembre 2024		Janvier 2025				
1	D	Inscriptions Réunion pré- rentrée	1	M	Semaine 2	1	V	Vacances de la Toussaint	1	M	Vacances de Noël	
2	L		2	M		2	S		2	L		2
3	M		3	J		3	D	3	D	3		V
4	M		4	V		4	L	4	M	4		S
5	J		5	S		5	M	5	J	5	D	
6	V		6	D		6	M	6	V	6	L	
7	S		7	L		7	J	7	S	7	M	
8	D	8	M	8	V	8	D	8	M			
9	L	Inscriptions	9	M	9	S	9	L	9	J		
10	M		10	J	10	D	10	M	10	V		
11	M		11	V	11	L	11	M	11	S		
12	J		12	S	12	M	12	J	12	D		
13	V	13	D	13	M	13	V	13	L			
14	S	14	L	14	J	14	S	14	M			
15	D	15	M	15	V	15	D	15	M			
16	L	Inscriptions	16	M	16	S	16	L	16	J		
17	M		17	J	17	D	17	M	17	V		
18	M		18	V	18	L	18	M	18	S		
19	J		19	S	19	M	19	J	19	D		
20	V		20	D	20	M	20	V	20	L		
21	S		21	L	21	J	21	S	21	M		
22	D		22	M	22	V	22	D	22	M		
23	L	Début semestre	23	M	23	S	23	L	23	J		
24	M	Semaine 1	24	J	24	D	24	M	24	V		
25	M		25	V	25	L	25	M	25	S		
26	J		26	S	26	M	26	J	26	D		
27	V		27	D	27	M	27	V	27	L		
28	S		28	L	28	J	28	S	28	M		
29	D		29	M	29	V	29	D	29	M		
30	L		Semaine 2	30	M	30	S	30	L	30	J	
			31	J			31	M	31	V		

Vacances de la Toussaint :
Fin des cours vendredi 18 octobre 2024
Reprise des cours lundi 4 novembre 2024

Vacances de Noël
Fin des cours vendredi 20 décembre 2024
Reprise des cours lundi 6 janvier 2025

PLANNING SEMESTRE 1

LUNDI	MARDI	MERCREDI		JEUDI	VENDREDI
10H30-12H30 MUSIQUE Des tubes de la musique à des découvertes : bienvenue dans un voyage musical varié ! Ishtar Matus-Echaiz amphi C1, bât Zazzo	10H30-12H30 PHILOSOPHIE La Modernité et la Terre (introduction à l'œuvre de Bruno Latour) Patrice Maniglier amphi C1, bât Zazzo	10H30-12H30 SOCIOLOGIE Sociologie des fans. Elvis, les fans et l'ethnologue Gabriel Segré amphi C1, bât Zazzo	DÉVELOPPEMENT PHYSIQUE GÉNÉRAL ADAPTÉ 10h – 11h en intérieur 11h – 12h en intérieur 12h – 13h en extérieur Françoise Amiaud	10H30-12H30 HISTOIRE MODERNE De Gutenberg à la Bibliothèque bleue. La culture de l'imprimé dans la société européenne (XVe-XVIIe siècles) Nicolas Schapira amphi C1, bât Zazzo	10H30-12H30 ÉTUDES IRANIENNES L'anthropologie de l'Iran contemporain à travers une analyse des œuvres cinématographiques Volet 2 Asal Bagheri amphi C1, bât Zazzo

14h – 16h	14h – 17h15	ESPAGNOL	14h – 16h	14h – 16h	14h – 16h
HISTOIRE DE L'ART Les arts visuels en Europe à la Renaissance Florence Chantoury amphi C1, bât Zazzo	ANGLAIS (*) A2 B1 B2 B2+	13h – 14h30 B2 14h30-16h C1 16h15-17h45 A1 Alexia Grolleau M110 bât Ephémère 1	SCIENCES ÉCONOMIQUES ET SOCIALES Peut-on faire l'économie de l'écologie ? Igor Martinache amphi C1, bât Zazzo	CONFÉRENCES amphi C1, bât Zazzo	ANALYSE DE SPECTACLES Jean-Noël Dahan N22 bât. Éphémère2

(*)

A2 15h45-17h15

(M210) [Rose DuCharme](#)

B2 14h - 15h30, B1 15h45 - 17h15

(M03) [Anouche Der Sarkissian](#)

B1 14h - 15h30, B2+ 15h45 +- 17h15

(M05) [Maria Marino](#)

Stage de dessin : du lundi 13 au vendredi 17 janvier 2025

Stage d'écriture : du lundi 13 au vendredi 17 janvier 2025

PROGRAMME DES COURS SEMESTRE 1

Lundi 10h30 - 12h30, amphi C1, bâtiment Zazzo

MUSIQUE

Des tubes de la musique à des découvertes : bienvenue dans un voyage musical varié !

Par Ishtar Matus-Echaiz

Dans le cadre de l'année 2024 qui marque le bicentenaire de la naissance d'Anton Bruckner, je vous inviterai à découvrir sa musique religieuse, méconnue en France. Nous aborderons aussi le compositeur Johannes Brahms, un contemporain de Bruckner à l'esthétique musicale bien différente. Au programme également, 3 écoutes commentées de 3 grandes œuvres du répertoire : Pétrouchka de Stravinsky, Shéhérazade de Rimsky-Korsakov et la 3^è symphonie de Beethoven. Nous exercerons également notre oreille en abordant le chef d'orchestre, son rôle dans l'orchestre et les différentes interprétations que nous trouvons d'une même œuvre. Une de nos séances sera consacrée la musique de film sous l'angle La musique classique au cinéma. Nous y ferons un panorama de films qui utilisent des œuvres classiques et remettrons ces dernières en contexte. Alors que Carmen est l'opéra le plus joué au monde, je vous proposerai de partir à la découverte de son héritage, c'est à dire des œuvres qui ont été inspirées, par cette œuvre de Bizet. Nous aborderons aussi un autre style scénique, sans paroles, mais avec de la danse, le ballet. Enfin, la très longue période de l'Histoire de la musique qu'est la période baroque, les tubes de la musique classique et le sujet de l'Eau dans la musique seront également abordés, toujours avec des panoramas enrichissants.

Au programme :

1 - Pétrouchka de Stravinsky (l'an dernier nous avons vu Le Sacre du Printemps)

2 - Shéhérazade de Rimsky-Korsakov

3 - 3^è symphonie de Beethoven

4 - Johannes Brahms

5 - La musique classique au cinéma

6 - Le ballet

7 - L'opéra Carmen et son héritage

8 - La musique religieuse de Bruckner (nous avons vu ses symphonies cette année)

9 - La musique baroque (une demande qui m'a été formulée)

10 - Les tubes de la musique

11 - Le chef d'orchestre et les différentes interprétations (cf la demande d'un étudiant que vous m'avez transmise)

12 - L'eau dans la musique (la 1^{ère} année nous avons abordé Les Animaux dans la musique et L'enfant dans la musique)

Ishtar Matus-Echaiz est diplômée du Conservatoire à Rayonnement Régional de Cergy Pontoise en Percussion et Formation musicale, et titulaire d'un Master 2 de « Musique et Musicologie » obtenu à l'Université Paris IV La Sorbonne. Convaincue que la musique classique est pour tout le monde et toutes les oreilles, elle partage son savoir en ce domaine au plus grand nombre.

Lundi 14h - 16h00, amphi C1 bâtiment Zazzo

HISTOIRE DE L'ART

Les arts visuels en Europe à la Renaissance

Par Florence Chantoury

Le cours abordera les mouvements artistiques de la période de la Renaissance dans l'aire culturelle européenne avec une approche thématique. Les œuvres et une large diversité d'objets seront analysés sous l'angle de la discipline de l'histoire de l'art mais aussi sous celui de l'anthropologie de l'art. Les conditions de production des images étant toujours spécifiques à une culture, la matérialité des images, leurs fonctions, religieuses, politiques et culturelles feront l'objet du cours. Nous porterons également un regard à la circulation des œuvres et objets d'art dans le contexte des échanges princiers des cours européennes et au déplacement des artistes. L'histoire des femmes artistes de la Renaissance sera abordée à travers l'étude du statut des peintres au 16e siècle. Enfin, pour comprendre cette période charnière dans le développement des arts figuratifs, nous ferons des incursions dans des domaines artistiques ultérieurs et avec la production artistique actuelle.

Ce cours a pour objectif de permettre au public d'approfondir, par l'analyse d'œuvres d'art, des formes d'expression, des matériaux, des techniques et le vocabulaire spécifique du champ des arts visuels. La compréhension de concepts liés à l'histoire des arts visuels contribuera à développer une pensée critique et analytique.

Le cours vise à l'acquisition d'un bon niveau de connaissances artistiques et d'un vocabulaire associé au domaine des arts et de l'architecture. Il contribuera à favoriser la capacité à placer des faits dans leur contexte, tout autant à acquérir des clefs d'interprétation et les outils d'une analyse personnelle.

Florence Chantoury est professeure d'histoire de l'art et coordinatrice de classe préparatoire aux écoles d'art et de patrimoine à l'École alsacienne. Elle est spécialiste de la Renaissance italienne et des rapports Arts & Sciences. Sa thèse, sous la direction de Daniel Arasse, portait sur la représentation des pathologies à la Renaissance. Elle a enseigné à l'Université de Nantes, Pau, Lyon et Montréal. Son dernier ouvrage "Femme de Pinceaux. Sofonisba Anguissola artiste maniériste 16e-17e siècle" explore le statut des femmes artistes à la Renaissance

Mardi 10h30 - 12h30, amphi C1 bâtiment Zazzo Ce cycle ne comportera que 11 séances

PHILOSOPHIE

La Modernité et la Terre (introduction à l'œuvre de Bruno Latour)

Par Patrice Maniglier

Cette série de cours propose une réflexion au long cours sur le sens de la vie, tout simplement. Lors de l'année précédente, nous avons introduit, à travers notamment la lecture de Max Weber, l'idée commune que le sens de la vie aurait été rendu plus difficile à l'humanité « moderne », c'est-à-dire confrontée à l'apparition des sciences dites « galiléennes ». Nous avons aussi parcouru différentes définitions de la Modernité, afin de les mettre en échec et de montrer qu'elles ne permettaient pas de rendre compte de l'événement massif qu'on appelle « modernité ». Nous avons alors introduit une hypothèse : la « modernité » n'est pas un événement anthropologique et n'apparaît pas dans la transformation des pratiques humaines, mais un événement géologique qui parle plutôt du rapport de certaines pratiques humaines à la Terre.

Ce travail était une manière de préparation pour ce qui fera l'objet de la série des cours de cette année : une introduction à la pensée d'une des figures les plus pertinentes (selon moi) pour saisir la spécificité de notre moment présent : Bruno Latour (1947-2022). Bruno Latour se caractérise en effet par une thèse qui constitue le titre d'un de ses principaux livres : *Nous n'avons jamais été modernes* (1991). Mais il est aussi un des penseurs à avoir le plus tôt et le plus radicalement pris en compte l'importance de la question écologique et notamment de sa dimension planétaire. Nous introduirons ainsi ses thèses sur la modernité, et notamment sur les sciences, sa conception du social, et enfin sa conception de la Terre (Gaïa) et des enjeux du présent : « faire revenir les Modernes du Terre ».

Bibliographie

- Chakrabarty, Dipesh, *Après le changement climatique, penser l'histoire*, Paris, Gallimard, 2023.
- Habermas, Jürgen, « La modernité : sa conscience du temps et son besoin de trouver en elle-même ses propres garanties », in *Le Discours philosophique de la modernité* [1985], Paris, Gallimard, 1988, ch. 1.
- Reinhart Koselleck, *Le Futur passé. Contribution à la sémantique des temps historiques* [1979], Paris, École des hautes études en sciences sociales, rééd., 2000.
- Latour, Bruno, *Nous n'avons jamais été modernes*, Paris, La Découverte, 1991.
- Latour, Bruno, *Politiques de la nature. Comment faire entrer les sciences en démocratie*, La Découverte, 1999
- Latour, Bruno, *Changer de société. Refaire de la sociologie*, La Découverte, 2006
- Latour, Bruno, *Où suis-je ? Leçons du confinement à l'usage des terrestres*, Paris, La Découverte, 2021.
- Maniglier, Patrice, *Le Philosophe, la Terre et le virus, Bruno Latour expliqué par l'actualité*, Paris, Les Liens qui libèrent, 2021.
- Patrice Maniglier, « Des Temps modernes aux Temps qui restent », *Les Temps qui restent*, n°1, avril-juin 2024 (disponible en ligne : <https://lestempsquirestent.org/fr/numeros/numero-1/interventions/des-temps-modernes-aux-temps-qui-restent-histoire-et-avenir-d-une-revue-histoire-et-avenir-du-monde>)
- Weber, Max, « Le métier et la vocation de savant » (1917), in *Le Savant et le Politique*, trad. J. Freund, Paris, 10/18, 2002.

Patrice Maniglier est Maître de Conférences au département de Philosophie de l'Université Paris Nanterre. Auteur notamment de *La Vie énigmatique des signes : Saussure et la naissance du structuralisme* (Léo Scheer, 2006), *Foucault va au cinéma* (Bayard, 2011), *La Philosophie qui se fait* (Cerf, 2019), *La Terre, le philosophe et le virus, Bruno Latour expliqué par l'actualité* (Les Liens Qui Libèrent, 2021), *Sœurs, Pour une psychanalyse féministe* (Seuil, 2023).

Mardi après-midi, bâtiment Éphémère 1

LANGUES

Pour les étudiant.es inscrit.es en 2023-24, l'inscription se fera dans le cours correspondant au niveau évalué par votre enseignant.e en fin d'année et qui vous a été communiqué.

Pour les étudiant.es inscrit.es pour la première fois, un test de positionnement pour déterminer votre niveau est nécessaire avant l'inscription.

Vous pouvez le réaliser sur le site <https://dialangweb.lancaster.ac.uk/>

Il vous appartient de choisir le cours qui correspond réellement à votre niveau actuel, il ne sera pas possible de changer de groupe en cours de semestre.

Pour d'autres niveaux de cours que ceux proposés à l'UCP, veuillez consulter l'offre de la Maison des langues.

Espagnol

Par Alexia Grolleau

Au sein de l'UCP, des cours d'espagnol adaptés à votre niveau sont proposés. Plusieurs groupes ont été créés en fonction du niveau : débutant (A1), confirmé (B2) et expérimenté (C1).

Niveau A1, effectif limité à 15 personnes

L'objectif sera d'acquérir les bases de la langue pour pouvoir parler succinctement de son environnement proche et de soi-même et ce, grâce à des supports simples, authentiques et variés (textes, vidéos, musiques, peintures, jeux de société). Ainsi, toutes les compétences du CECRL seront convoquées (expression orale en continu, expression orale en interaction, expression écrite, compréhension écrite et compréhension orale).

Niveau B2, effectif limité à 20 personnes

Il s'agira de renforcer les bases déjà bien acquises de langue (écrites et orales) et d'étendre le champ d'étude à des phénomènes historiques, socioculturels, économiques, politiques, artistiques et littéraires afin de mieux appréhender les réalités espagnoles et hispanoaméricaines et ce, depuis des exercices et des supports de complexité diverse, authentiques et variés (textes, vidéos, musiques, peintures, débats, jeux de rôle, jeux de société).

Niveau C1, effectif limité à 20 personnes

A travers divers supports (textes, vidéos, musiques, peintures, débats, jeux de rôle, jeux de société) visant à faire travailler toutes les compétences du CECRL, le cours permettra d'étudier des phénomènes grammaticaux avancés afin de pouvoir construire son discours de façon plus complète et précise. En outre, les thèmes étudiés tourneront autour des réalités historiques, socioculturelles, économiques, politiques, artistiques et littéraires dans les mondes hispanophones.

Quel que soit le niveau, des exercices de mise en situation concrète constitueront une partie non-négligeable de ce cours et faciliteront une mise en application directe des connaissances (correspondant.es, voyages, appels téléphoniques, restaurants, mails...). Le travail personnel est indispensable afin de pouvoir s'assurer une progression optimale. Une participation active dans la

construction du cours et un dialogue entre chacun des participants est essentiel pour l'enrichissement de la classe.

Alexia Grolleau est docteure en littérature hispanoaméricaine de l'Université Paris Nanterre et agrégée d'espagnol. Après huit ans d'enseignement dans le supérieur (Universidad de Cuyo, à Mendoza [Argentine], Paris Nanterre et Le Mans), en Licence LCE, LEA et Master Recherche, puis deux années dans le secondaire, au collège et au lycée (Versailles et Rambouillet), elle enseigne en tant que PRAG à l'Université Paris Nanterre, à l'UFR de Langues, depuis 2024. Ayant parcouru cinq pays d'Amérique Latine, elle est passionnée par les voyages, les cultures et les danses hispaniques et natives américaines.

Anglais

Au sein de l'UCP, des cours d'anglais adaptés à votre niveau sont proposés. Plusieurs groupes ont été créés en fonction du niveau : du débutant (A2) au confirmé (B2+).

Selon le niveau de départ, votre objectif sera d'acquérir d'une part les bases d'une nouvelle langue et d'autre part des structures plus complexes ou renforcer vos connaissances tout en progressant à votre rythme. Les méthodes et moyens mis en place pour l'apprentissage de l'anglais se font au travers de thématiques variées, de divers supports (audio, vidéos, textes, articles, jeux, jeux de rôles...). Le travail personnel est indispensable, il permet de renforcer les notions et de préparer la séance suivante.

Par Rose DuCharme

Niveau A2, effectif limité à 15 personnes

Ce cours a l'objectif d'acquérir une base solide en anglais et d'améliorer ses compétences à l'oral et à l'écrit afin de pouvoir participer à des discussions en anglais et naviguer pendant des voyages en pays anglophones. Une introduction aux cultures anglophones permettra de mettre en contexte l'apprentissage et la pratique de l'anglais. Au premier semestre nous aborderons les structures grammaticales du passé et des descriptions sous le thème de *storytelling* avec lecture de *Winnie the Pooh* de A.A. Milne. Au deuxième semestre nous continuerons avec les structures grammaticales du futur et des conseils en traitant les sujets du tourisme et le monde anglophone. Ce sera complété par des présentations à l'oral et des travaux écrits ainsi que des activités de participation et de conversation pendant les séances. Ce cours va être complété par un manuel d'apprentissage de grammaire dont l'achat est conseillé. Le cours est enseigné en anglais et une participation active est attendue.

Rose DuCharme est diplômée d'un doctorat en littérature comparée de l'Université de Californie, Irvine. Elle est américaine du Colorado où elle a grandi et de la Californie où elle a fait ses études. Elle enseigne l'anglais à l'Université Paris Nanterre depuis 2021, ayant eu des expériences d'enseignement universitaire de langue, littérature, et civilisation en Europe et aux États-Unis avant.

Par Anouche Der Sarkissian (S1) et Mathilde Blondeau (S2)

Niveau B2 et niveau B1, effectifs limités à 20 personnes

Les objectifs de ces groupes s'adossent sur les niveaux B1/B2 du cadre européen des langues, à savoir celui de l'utilisateur indépendant (niveaux seuil et avancé). À travers divers documents authentiques

(articles de presse, textes littéraires, images, extraits radio, films, séries, etc.) et des activités variées (rédaction d'articles, écriture créative, prises de parole en continu, discussions en groupe, etc.), les étudiant-es seront amené-es à développer leurs compétences linguistiques (en situation de réception, production et interaction) tout en se familiarisant avec des thèmes qui sous-tendent la culture et l'histoire des aires anglophones. Une participation active est requise lors des séances.

Anouche Der Sarkissian est diplômée de Sciences Po Paris et agrégée d'anglais. Elle enseigne l'anglais de spécialité et la civilisation états-unienne à l'Université Paris Nanterre depuis 2013, après avoir enseigné l'anglais dans un lycée de l'académie de Créteil et le FLE (français langue étrangère) aux États-Unis et au Liban, auprès de publics variés. Elle intervient à l'UCP depuis trois ans où elle prend plaisir à renouveler sa pratique pédagogique et rencontrer des profils divers.

Mathilde Blondeau est diplômée du Magistère d'anglais de spécialité de l'ENS Cachan et enseigne l'anglais depuis 2009 à l'Université Paris Nanterre, à l'UFR Sciences pour l'Ingénieur et au pôle Métiers du Livre entre autres. Elle a enseigné le FLE en Afrique du Sud à l'Université de Capetown et en Grande Bretagne. Elle est également passionnée de chant lyrique et se produit régulièrement en concert à la Philharmonie de Paris ainsi qu'à l'étranger.

Par Maria Marino

Niveau B1 et niveau B2+, effectifs limités à 20 personnes

L'objectif de ce cours est de développer les compétences de compréhension orale et écrite des étudiants en langue anglaise et leur capacité à interagir en anglais dans une multitude de contextes différents. Pendant nos cours, nous allons aborder une variété de documents textuels et visuels relatifs à la culture, à l'histoire et à la société britanniques, tels que des articles, des extraits d'œuvres littéraires, des extraits de documentaires, de films ou de séries, afin de stimuler la conversation, la discussion et le débat en langue anglaise. Nous allons également nous concentrer sur une série d'activités, telles que la rédaction d'e-mails, de résumés, d'analyses de textes ou de courts commentaires, dans le but de mettre l'accent sur les outils linguistiques et analytiques des étudiants.

Je m'appelle **Maria Teresa Marino** et je suis lectrice de langue étrangère à l'Université Paris Nanterre. J'ai obtenu un doctorat en langues et littératures modernes au King's College de Londres. Pendant que j'écrivais ma thèse de doctorat, j'ai travaillé comme assistante d'enseignement supérieur en langues vivantes et en études culturelles et littéraires au King's College et au Birkbeck College, où j'ai pu appliquer une variété de méthodologies d'enseignement, de formats de séminaires et d'approches de diffusion de contenu.

Mercredi 10h30 - 12h30, amphi C1, bâtiment Zazzo

SOCIOLOGIE

Sociologie des fans. Elvis, les fans et l'ethnologue

Par Gabriel Segré

Qui sont les fans ? Comment devient-on fan ? Que font-ils ?? Pourquoi ont-ils si mauvaise réputation ? De quoi sont-ils le nom ? Qu'ont-ils à nous dire de notre société ?

Que peuvent nous en dire la sociologie et l'ethnologie ?

Ce sont les questions, simples, naïves ou plus complexes, que je me suis posées en rencontrant certains de ces fans, ceux du chanteur Elvis Presley notamment, et en les étudiant de près durant de longues années. Je me propose de faire le récit de cette aventure et de présenter les éléments que j'ai pu recueillir sur ce monde que je n'imaginai pas...

Gabriel Segré est sociologue. Enseignant-chercheur à l'université de Paris Nanterre, laboratoire SOPHIAPOL (EA 3932). Il travaille depuis de longues années sur les fans et sur les cultes et mythes médiatiques, ou encore sur les publics de la culture et de la télévision populaire. Parmi ses publications : *Le culte Presley*, coll. « Sociologie d'aujourd'hui », Presses Universitaires de France, Paris, 2003 ; *Au nom du King. Elvis, les fans et l'ethnologue*, Aux Lieux d'Être, Paris, 2007 ; *Les fans. Une approche sociologique*, « L'Opportune », Presses Universitaire Blaise Pascal, Clermont-Ferrand, 2019 ; *Fans de... Sociologie des nouveaux cultes contemporains*, Armand Colin, 2014 ; *2001 L'odyssée du Loft*, « Arts, culture et politique », Presses Universitaires de Paris Nanterre, 2018 ; *Là-haut sur la Colline. Petite sociologie d'un Théâtre national*, « Logiques Sociales », L'Harmattan, 2020.

Mercredi matin

SPORT ET BIEN-ÊTRE

Gym santé

Par Françoise Amiaud

Ces cours de gym uniquement dédiés aux étudiant-es de l'UCP ont pour objectif de lutter contre la sédentarité, un des fléaux majeurs dans le vieillissement prématuré et la fragilisation du système immunitaire. En intérieur, il s'agit de séances de gym dont le contenu est inspiré des techniques issues du Pilate, du stretching, du Yoga, de gym posturale et d'exercices cardio. Effectif : 18 personnes. 3 séances sont proposées :

10h - 11h en intérieur

11h - 12h en intérieur

12h - 13h en extérieur

Françoise Amiaud est enseignante titulaire au service universitaire des activités physiques et sportives (SUAPS) de l'Université Paris Nanterre. Ex-sportive de haut niveau en basketball, elle est diplômée en naturopathie. Ses spécialités sont la gym posturale, la lutte contre le vieillissement prématuré, l'oxygénation cellulaire et la nutrition.

Mercredi 14h-16h, amphi C1, bâtiment Zazzo

SCIENCES ECONOMIQUES ET SOCIALES

Peut-on faire l'économie de l'écologie ?

Par Igor Martinache

La crise écologique, qui n'est pas seulement climatique, a été en apparence placée au sommet de l'agenda politique. En apparence, car si le constat fait désormais l'objet d'un certain consensus - à l'exception de quelques voix discordantes qualifiées de climato-sceptiques désormais marginalisées -, les "remèdes" politiques à y apporter font l'objet d'appréciations divergentes. Les sciences sociales et notamment l'économie, peuvent-elles éclairer les responsables politiques ? Contrairement à une idée reçue, les économistes n'ont pas découvert récemment la question écologique : elle est au contraire au cœur de la réflexion des penseurs "classiques" de la discipline. Le courant néoclassique aujourd'hui dominant accorde également une attention particulière à ces enjeux, mais leur apporte des réponses que d'aucuns jugent fortement biaisées. L'enseignement de cette année propose ainsi d'entrer dans ces débats, notamment entre les approches concurrentes dites de l'économie de l'environnement et de l'économie écologique, et de montrer ainsi comment l'économie peut effectivement apporter quelques éclairages, à condition cependant de s'ouvrir sur son ... environnement !

Igor Martinache est maître de conférences à l'Université de Paris-Nanterre et agrégé de sciences économiques et sociales. Il mène notamment des recherches sur les enjeux de justice environnementale entre la France et le Brésil.

Jeudi 10h30 – 12h30, amphi C1, bâtiment Zazzo

HISTOIRE MODERNE

De Gutenberg à la Bibliothèque bleue.

La culture de l'imprimé dans la société européenne (XVe-XVIIe siècles)

Par Nicolas Schapira

Gutenberg commence à imprimer à Mayence, avec des caractères mobiles en métal, à partir de 1449, et les premiers imprimés européens datent des années 1452-1455. Mais l'imprimerie moderne européenne naît vraiment lorsqu'elle quitte la vallée du Rhin moyen où elle avait éclos pour connaître une diffusion tous azimuts : à l'aube du XVIe siècle, l'Europe est couverte d'un semis d'ateliers qui sont très vite soumis à une rude concurrence.

Ce cours étudie les nombreuses composantes et toutes les implications du succès durable de cette nouvelle technique dans l'Europe de la première modernité. A l'heure où nous vivons une autre révolution médiatique, il n'est pas inintéressant de chercher à comprendre tous ce que les femmes et les hommes de la Renaissance et de l'âge classique ont fait avec les imprimés.

On entrera ainsi dans l'atelier des imprimeurs de la Renaissance pour comprendre comment les livres étaient fabriqués et distribués, et on s'intéressera plus largement à tous ceux qui faisaient vivre les

imprimés, des auteurs aux colporteurs, en passant par les ouvriers du livre et leurs patrons (ou patronnes). On regardera de près ces produits très divers sortis des presses (livres de tous formats, mais aussi placards, images pieuses et déclarations officielles, almanachs, abécédaires, quittances, règlements, sentences de justice, aussi bien que poèmes, journaux, récits de voyages, partitions de musique et ouvrages de science) et on réfléchira aux publics qu'ils touchaient et aux manières de lire propres à cette époque.

On s'intéressera ainsi aux multiples usages des imprimés. L'avènement de l'imprimé a profondément modifié les techniques d'enseignement ainsi que les pratiques scientifiques. Il a aussi joué un rôle majeur dans la vie religieuse, de la Réforme de Luther menée avec la traduction de la bible en langue vernaculaire et une marée de pamphlets dénigrant le Pape, aux images pieuses, aux catéchismes et aux Vies de saints qui faisaient rouler les presses des pays catholiques. L'imprimé est encore devenu un instrument crucial dans les luttes politiques, toujours accompagnées de pamphlets, et il a accompagné le développement des administrations. Les livres et autres imprimés se sont si profondément incrustés dans la société, qu'il n'est pas étonnant que les pouvoirs aient cherché à le contrôler et le mettre à leur service.

Nicolas Schapira est professeur d'histoire moderne à l'université Paris Nanterre. Il est spécialiste des rapports entre littérature et histoire et des usages politiques de l'écrit aux 17^e et 18^e siècles. Son dernier livre, *Maîtres et secrétaires l'exercice du pouvoir dans la France d'Ancien Régime*, est paru en 2020 aux éditions Albin Michel.

Vendredi 10h30 – 12h30, amphi C1, bâtiment Zazzo

ÉTUDES IRANNIENNES

L'anthropologie de l'Iran contemporain à travers une analyse des œuvres cinématographiques **Volet 2**

Par Asal Bagheri

Ce cours de 12 séances est la suite logique de ce que nous avons vu l'année précédente (2023-2024). Nous allons donc continuer notre quête de compréhension de la société iranienne contemporaine à travers d'autres œuvres cinématographiques. Nous tenterons d'approfondir et d'explorer les aspects méconnus de la société iranienne.

Il est à souligner qu'il n'est pas indispensable d'avoir suivi le cours de l'année dernière pour assister à celui de cette année.

Le cinéma iranien, à l'instar d'une société qui avance tant bien que mal, malgré les tabous persistants et les lois ne favorisant ni les droits des femmes, ni ceux des minorités trouve son chemin pour être autant que possible un miroir anthropologique de la société qu'il représente et dans et avec laquelle il évolue. Celle-ci vit à travers un combat permanent entre la modernité et la tradition.

Le cinéma iranien a été mis en valeur dès l'avènement de la République islamique pour contrer l'influence du monde occidental et pourtant, depuis lors, il est le pont le plus significatif qui lie l'Iran à l'Occident avec une présence forte dans les festivals de renom ainsi que dans les manifestations culturelles mondiales de moindre ampleur. En l'absence d'une représentation juste et plurielle dans les médias étrangers, le cinéma iranien reste l'unique voix pour attirer l'attention et dessiner au fil des

époques une vision iranienne multiple et faire entendre des voix que l'on n'entendrait sûrement pas sans sa ténacité, sa justesse et son ingéniosité.

Les différentes séances seront organisées entre visionnages et analyses. Ce cours est pensé d'une manière interactive. Des analyses seront demandées pendant la séance du cours à fin de créer un format dynamique.

***Asal Bagheri** est enseignante-chercheuse, sémiologue et spécialiste du cinéma iranien, à l'IUT Métiers du Multimédia et de l'Internet de Cergy Paris Université. Docteure en Sémiologie et Linguistique, elle est spécialiste du cinéma iranien et auteure de la thèse : « Les relations homme/femme dans le cinéma iranien postrévolutionnaire, stratégies des réalisateurs ; analyse sémiologique ». Chercheuse au sein du laboratoire de recherche AGORA de Cergy Paris Université, ainsi que membre du bureau de la revue de CNRS « Hermès », elle a écrit plusieurs articles publiés en français, anglais ou persan. Son livre *Sentiment, amour et sexualité. Les dilemmes du cinéma iranien de la République Islamique* est en voie de publication.*

Vendredi 14h – 16h, N22 bâtiment Éphémère 2

SPECTACLES

Analyses de spectacles à l'affiche

Par Jean-Noël Dahan

Chaque semestre, nous choisirons 6 spectacles théâtraux – du plus classique au plus contemporain – programmés dans des théâtres alentour (Théâtre Nanterre-Amandiers, Théâtre National de la Colline...).

Après avoir assisté à ces spectacles, nous consacrerons deux séances à chacun d'entre eux.

Au cours de la première séance, chacun des étudiant·es aura l'occasion de s'exprimer sur son expérience de spectateur et pourra exposer ses pistes d'analyse. Au cours de la deuxième séance, je tenterai de ressaisir les pistes évoquées et d'approfondir la réflexion.

Ce cours aura ainsi pour but de dégager des clefs d'interprétation, afin de mieux comprendre et profiter de formes théâtrales parfois déroutantes, souvent passionnantes. Formuler son ressenti, être surpris par le point de vue des autres, nommer ensemble le monde et son fonctionnement à travers la géniale reconstruction qu'en propose l'art théâtral...

*Diplômé du Conservatoire National Supérieur d'Art Dramatique, **Jean-Noël Dahan** est à la fois acteur, metteur en scène et philosophe. Il est notamment directeur artistique de la compagnie Eclats Rémanence, mais aussi de la compagnie Les Indifférents à l'Université Paris Nanterre.*

CONFÉRENCES SEMESTRE 1

Les conférences ont lieu tous les jeudis de 14h à 16h dans l'amphithéâtre C1 du bâtiment Zazzo.

26 septembre

LE KARABAGH : VIE ET MORT D'UN ETAT FANTOME

Par Taline Ter Minassian

Évoquer l'histoire du Karabagh – en arménien *Artsakh* - dans la longue durée est une autre manière de rentrer dans ce conflit contemporain. Mais les historiographies concurrentielles et des discours académiques divergent évidemment en Arménie et en Azerbaïdjan. Dans le contexte d'une actualité brûlante qui a vu l'attaque éclair lancée contre cette enclave par l'Azerbaïdjan le 19 septembre 2023, puis le nettoyage ethnique de cette région dont l'intégralité de la population arménienne a été contrainte au départ, il est important de connaître les termes du débat, et de tenter de raconter l'histoire de cet État fantôme (État *de facto*) de sa naissance (1991) à sa mort (2023).

Taline Ter Minassian est professeure d'histoire contemporaine de la Russie et du Caucase à l'INALCO et co-directrice de l'Observatoire des États post-soviétiques. Elle est l'auteure de plusieurs ouvrages s'attaquant d'une manière ou d'une autre aux "réseaux des diasporas", en particulier la diaspora arménienne, du point de vue de l'histoire des relations internationales, du renseignement ou bien de l'urbanisme et de l'architecture. Auteure d'une dizaine d'ouvrages, elle a notamment publié Colporteurs du Komintern, L'Union Soviétique et les minorités au Moyen-Orient aux Presses de Sciences Po en 1997, Erevan, la construction d'une capitale à l'époque soviétique aux Presses Universitaires de Rennes en 2007. Actuellement, elle prépare l'édition des chroniques radiophoniques de Radio Forum Ararat, véritable panorama de la presse arménienne dans le monde au début des années 1980.

3 octobre

LES DISCRIMINATIONS RACIALES A L'ECOLE

Par Ismail Ferhat

Les sciences humaines et sociales françaises ont, depuis les années 1990, de plus en plus investi la question des discriminations raciales. Cependant, les études sur le sujet portant sur l'école restent peu nombreuses. La question suscite en effet gêne et réticence, dans un pays où l'école est perçue comme au fondement du modèle républicain. Appuyée sur les recherches et les données disponibles, la présentation fera le point sur les mécanismes discriminatoires ethno-raciales dans l'institution scolaire.

Ismail Ferhat est professeur en sciences de l'éducation et de la formation à l'Université Paris-Nanterre (UFR SPSE). Il y est co-directeur du MEEF master professorat des écoles, Laboratoire CREF, Université Paris-Nanterre et il est chargé de mission laïcité à l'INSPE de l'académie de Versailles.

10 octobre

SPLendeur ET MISERE D'UNE GRANDE VILLE DAUNIENNE: ARPI (ITALIE)

Par Claude Pouzadoux

Avec ses murailles d'argile qui enferment une superficie de 1000 hectares, ses tombes à chambre peintes, ses maisons pavées de mosaïques et ses vases polychromes la ville daunienne d'Arpi dans le nord des Pouilles offre au spécialiste des cultures urbaines d'Italie méridionale un modèle insolite et hors-normes. L'étude des archives, du matériel et des décors a permis de préciser les étapes de sa formation et de ses transformations, depuis les premières attestations d'une occupation du site à partir de l'âge du Fer, mais surtout entre le IV^e et le II^e siècle av. J.-C., au gré des contacts entre les populations dauniennes, osco-samnites, grecques, romaines et puniques. La conférence portera sur la formation et la disparition de ce grand établissement, objet de nouvelles recherches conduites par le Centre Jean Bérard, l'université de Salerne et de la Surintendance archéologique de Foggia depuis 2014.



***Claude Pouzadoux**, Professeure en Archéologie et histoire de l'art du monde romain à l'Université Paris Nanterre, ancienne directrice du Centre Jean Bérard de Naples, est spécialiste de la Grande-Grèce au moment de la conquête romaine. En plus de sa monographie, *Éloge d'un prince daunien. Mythes et images en Italie méridionale au IV^e siècle av. J.-C.* (paru en 2013), elle a publié plusieurs livres collectifs et autres études sur les productions artistiques en Italie du Sud. Elle reste toujours sensible aux enjeux de patrimoine et aux recherches de provenance des œuvres d'art.*

17 octobre

QU'EST-CE QU'ETRE JEUNE DANS UN QUARTIER POPULAIRE? METHODE ET RESULTATS D'UNE RECHERCHE PARTICIPATIVE.

Par Jeanne Demoulin

Cette conférence reviendra sur l'expérience et les résultats de la recherche participative "Pop-Part. Les quartiers populaires au prisme de la jeunesse", conduite de 2017 à 2022 dans dix villes et quartiers franciliens, avec une centaine de jeunes, une quinzaine de professionnels et professionnelles de la jeunesse et autant de chercheurs et chercheuses. Les idées reçues sur les jeunes des quartiers populaires sont nombreuses. Elles sont largement véhiculées par les médias et par certains discours politiques qui ont fait émerger une figure homogène du jeune de quartier, homme, noir ou arabe, délinquant ou en voie de le devenir. De telles représentations laissent dans l'ombre tout une partie de la jeunesse des quartiers populaires, qui est en réalité diverse, multiforme et éminemment plus complexe; c'est que nous avons montré au cours de cette recherche, en mobilisant une méthode participative qui donne la parole aux jeunes et les associe à la production scientifique de la collecte des données à l'analyse des résultats et à l'écriture.



Pour en savoir plus, consulter le site de la recherche : www.jeunesdequartier.fr

Jeanne Demoulin est maîtresse de conférences en sciences de l'éducation à l'Université Paris Nanterre. Elle travaille sur les processus de participation, d'émancipation et d'empowerment dans les quartiers populaires. Elle a coordonné avec Marie-Hélène Bacqué la recherche "Pop-Part. Les quartiers populaires au prisme de la jeunesse" qui a donné lieu à l'ouvrage Jeunes de quartier. Le pouvoir des mots (C&F Editions, 2021).

7 novembre

JEAN RENOIR ET LA CHANSON

Par Jacques Lévy

Dès le début des années 1930, Jean Renoir a montré qu'il attachait une grande importance à la chanson. Le réalisateur de *La Règle du jeu* puise aussi bien dans

le répertoire des comptines que dans celui des chansons de rue pour nourrir sa mise en scène et livrer des séquences tantôt ironiques, tantôt tragiques ou simplement lyriques. En 1955, pour son *French Cancan*, il écrira même les paroles de la fameuse « *Complainte de la butte* ».

Cette conférence invite à se pencher sur la manière dont le metteur en scène inscrit ses séquences chantées dans quelques-unes de ses œuvres parmi lesquelles *La Chienne*, *La Bête humaine* ou *La Grande illusion*.

Cinéphile vorace et cinéphage omnivore, Jacques Lévy aime tout particulièrement l'histoire du cinéma. Il a collaboré à des encyclopédies sur le septième art, écrit un livre sur Jules Dassin, traduit un ouvrage sur la comédie musicale. Il a aussi donné des cours sur cinéma français sous la IV^{ème} République et anime des conférences sur l'art d'Almodovar ou encore l'I.A. sur grand écran.

14 novembre

INDE : COMMENT NOURRIR 1,4 MILLIARD D'HABITANTS SANS DETRUIRE L'ENVIRONNEMENT ?

Par Frédéric Landy

Le pays désormais le plus peuplé du monde continue de souffrir d'insécurité alimentaire malgré la modernisation agricole impulsée par la "révolution verte". Or, celle-ci s'est révélée très destructrice de l'environnement, et produit une alimentation de mauvaise qualité nutritionnelle. Quelles solutions trouver alors ? Dans quelle mesure l'agroécologie peut-elle représenter une voie satisfaisant à la fois les besoins alimentaires et les écosystèmes ?



Frédéric Landy est professeur de géographie à l'Université Paris Nanterre, UMR LAVUE. Chercheur associé à l'Institut Français de Pondichéry et au Centre d'Etudes Sud-Asiatiques et Himalayennes, il est le responsable du master "Nouvelles Ruralités, Agriculture et Développement local". Spécialiste de l'Inde, avant tout des questions rurales, il a publié notamment (avec A. Varrel) « L'Inde. Du développement à l'émergence », Armand Colin, 2015. Article en ligne : F. Landy, « Pourquoi l'Inde n'a (peut-être) pas besoin de l'aide humanitaire », Alternatives humanitaires, 21, 2022

<https://www.alternatives-humanitaires.org/fr/2022/11/28/pourquoi-linde-na-peut-etre-pas-besoin-daide-humanitaire-en-matiere-alimentaire/>

21 novembre

HONTE, MENSONGE ET VIOLENCE : « LE GRAND VIDE BLANC » DERRIERE LE MENSONGE QUI MASQUE ET LE MENSONGE QUI EFFACE

Par Vincent Combes

A partir de l'étude des cas cliniques de Yves, auteur d'un féminicide, de Sadek et de Tim auteurs de viols, nous nous pencherons sur les liens qui unissent honte, mensonge et violence. Ceci nous permettra de distinguer deux formes de mensonges et de honte : d'un côté, le mensonge qui masque chez un sujet narcissique et éhonté ; et de l'autre le mensonge qui efface, chez deux sujets migrants, en prise avec la « honte blanche » de la grande précarité et de l'addiction. Ces deux formes de mensonges et de honte sont à la source d'un même « grand vide blanc », une menace d'anéantissement psychique commune, auquel le passage à l'acte violent tente d'échapper.



Vincent Combes est diplômé de Science Po Paris et travaille depuis 30 ans dans le secteur financier. En parallèle avec ces activités, il est psychologue clinicien, docteur en psychologie (Université Paris Nanterre). Son expérience clinique dans le monde carcéral l'a conduit à effectuer des travaux de recherche sur la psychologie de la honte chez les auteurs de comportements violents.

28 novembre

METOO ET LE DROIT, QUELS CHANGEMENTS EN DROIT FRANÇAIS EN MATIÈRE DE LUTTE CONTRE LES VIOLENCES SEXUELLES?

Par Audrey Darsonville

Le mouvement #MeToo, lancé à l'automne 2017 aux États-Unis, a connu des répercussions mondiales et notamment en France. Ce mouvement a permis de favoriser la libération de la parole de victimes d'infractions sexuelles et sexistes. Cette vague de libération de la parole a pesé, et d'ailleurs pèse encore, sur le législateur français contraint de constater « le recul du seuil de tolérance »¹ de la société envers les violences sexuelles. Interpellé, sommé de réagir par les victimes d'agressions sexuelles, le législateur a adopté la loi du 3 août 2018 renforçant la lutte contre les violences sexuelles et sexistes. Cette loi de 2018 a rapidement été complétée par la loi du 21 avril 2021 visant à protéger les mineurs des crimes et délits sexuels et de l'inceste. Deux lois importantes qui marquent bien la volonté de lutter contre les violences sexuelles et tout particulièrement les violences exercées contre les victimes mineures. Mais, ces deux lois soulèvent également des questions qui dépassent la sphère juridique pour interroger la société toute entière sur sa perception des violences sexuelles. Les récents débats sur la modification de l'infraction de viol avec la possible intégration de la notion de consentement en sont une dernière illustration.

***Audrey Darsonville** est professeur de droit pénal et sciences criminelles à l'Université Paris Nanterre. Co-directrice du Master droit pénal et sciences criminelles et du master Justice, Procès et Procédures. Audrey Darsonville publie des travaux principalement sur les violences sexuelles et sexistes, sur les violences conjugales et sur les peines.*

5 décembre

SURVEILLANCE ET DEFENSE MARITIME : LE CAS DE LA FORTIFICATION TARDOANTIQUE DE CAN BLAI (FORMENTERA, BALEARES)

Par Ricardo Gonzalez Villaescusa

Can_Blai©Projet_Pronoia



Au début du IV^e siècle après J.-C., lorsque la construction de Can Blai (Formentera, Baléares) a été initiée, ses fonctions défensives primaient : dissuader un débarquement sur l'île, contrôler les mouvements des navires qui passaient vers l'est, au sud de l'île, et ceux qui pouvaient menacer la capitale, *Ebusus* (Ibiza, Baléares), par le nord. L'on utilisa des matériaux locaux, mais une technique étrangère. Cette technique de construction donne au bâtiment l'apparence d'une construction en grand appareil et d'un bastion imprenable. Deux postes de contrôle connus complètent ce dispositif de surveillance côtière. À cette même époque, la circulation

monétaire d'*Ebusus* et de Minorque échappe à la répartition normale entre le numéraire de Constantin et celui de Maxence: à Ibiza les monnaies de l'usurpateur Maxence dépassent celles émises par Constantin. La surreprésentation du premier est très probablement liée à la présence de ses troupes. A la présence de ce numéraire sur les îles, lié aux troupes de Maxence, et au fait que la fortification militaire soit restée inachevée, s'ajoutent la position frontalière des îles Baléares, situées entre les territoires contrôlés par chacun des prétendants à la succession à la tête de l'Empire, et la position du port d'Ibiza comme escale entre les principaux ports de ces territoires de la péninsule Ibérique, l'Italie ou l'Afrique du Nord. La défaite de Maxence dans la bataille du pont Milvius à Rome supposa la fin de l'intérêt de la fortification de Can Blai et l'accès au pouvoir de Constantin.

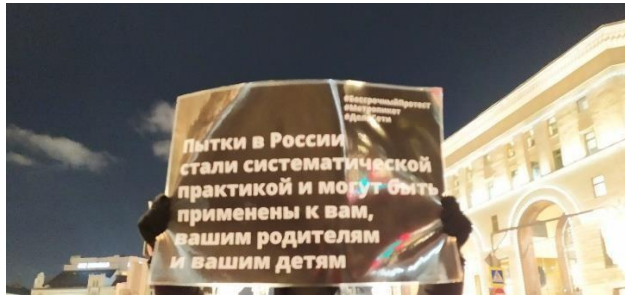
Ricardo Gonzalez Villaescusa est professeur d'archéologie en Gaule et en Europe du Nord-Ouest et membre de l'UMR 7041 *Archéologies et Sciences de l'Antiquité* au sein de l'université Paris Nanterre, laboratoire qu'il dirige depuis 2022. Il est également titulaire depuis 2022, de la chaire d'études européennes du Conseil de l'Europe *Ciuitates et Urbes Europæ*. Histoire, protection et projet urbain de la ville européenne (CivEur).

12 décembre

"GUERRE, VIOLENCE ET SOCIÉTÉ DANS LA RUSSIE CONTEMPORAINE : DES GUERRES DE TCHETCHENIE À L'INVASION À GRANDE ÉCHELLE DE L'UKRAINE".

Par Anne Le Huérou

L'offensive militaire massive déclenchée contre l'Ukraine en février 2022 par la Russie a remis en lumière les violences guerrières sur le continent européen, suscitant inquiétudes et questionnements. Par-delà les bouleversements géopolitiques, il est important de comprendre comment des logiques sociales et politiques de longue durée sont à l'œuvre dans la société russe depuis la fin de la période soviétique. L'intervention s'appuiera sur des recherches menées depuis de longues années en Russie tant sur les conséquences des conflits armés dont la Russie a été partie prenante que sur les violences institutionnelles dans la police ou le système pénitentiaire. Les possibilités de résistance au sein de la société civile contre ces logiques seront également abordées.



Manifestation devant le siège du FSB à Moscou le 14 février 2020. "les tortures en Russie sont devenues une pratique systématique. Vos enfants et vos parents peuvent en être victimes". Photo : Anne Le Huérou

Anne Le Huérou est sociologue, maîtresse de conférences au département d'études russes de l'Université Paris Nanterre et membre de l'ISP.

19 décembre

ANALYSE DES RESULTATS DE L'ELECTION PRESIDENTIELLE AMERICAINE DU 5 NOVEMBRE 2024 : ce que l'élection nous dit de la politique états-unienne et du poids du mouvement conservateur à l'échelle nationale et locale.

Par Agnès Trouillet

Le 5 novembre 2024 se tiendra l'élection présidentielle aux États-Unis. Si personne n'est capable de proposer un pronostic à six mois de l'échéance, à savoir si les Américains choisiront le Président démocrate sortant Joe Biden ou son prédécesseur républicain Donald Trump, actuellement poursuivi en justice pour un nombre ahurissant de chefs d'inculpation—et si tant est qu'il ne soit pas mis hors course d'ici-là, nous aurons l'avantage de l'analyse a posteriori. Ce sera l'occasion de présenter divers aspects de la politique états-unienne, d'analyser les stratégies de campagne des deux candidats, l'importance du financement de ces campagnes, mais aussi le rôle des différents thèmes (inflation, immigration, avortement) dans la décision des électeurs. trices, leur mobilisation le jour de l'élection, et l'évolution du vote des minorités par rapport aux échéances précédentes. D'autres élections se joueront alors, fédérales, étatiques et locales. Nous reviendrons sur les particularités d'un système de gouvernement à plusieurs niveaux, et l'importance de ces échelons dans les décisions politiques

des Américains. Nous verrons également l'influence exercée par le mouvement conservateur sur l'orientation politique du pays, qu'il s'agisse de sa représentation dans sa frange radicale au Congrès, le Freedom Caucus, ou des branches de diverses organisations œuvrant au niveau d'état et local. Il s'agit de soutenir une idéologie et des valeurs sociales, culturelles et religieuses en conflit avec le progressisme démocrate, et véhiculées par Donald Trump, malgré l'absence d'idéologie conservatrice de ce dernier.



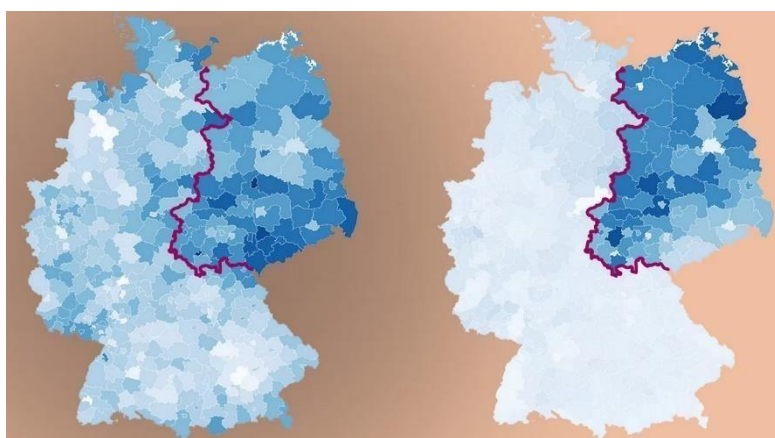
***Agnès Trouillet** est maître de conférences en histoire et civilisation des États-Unis à l'Université Paris Nanterre. Sa recherche porte sur l'histoire politique états-unienne contemporaine, en particulier sur le Tea Party comme l'une des expressions les plus marquantes du mouvement conservateur au XXI^e siècle. Elle a mené dans le cadre de sa thèse une enquête de terrain auprès de groupes Tea Party locaux en Pennsylvanie et dans le Massachusetts entre 2012 et 2017, afin d'analyser l'idéologie et les stratégies organisationnelles du mouvement. Elle a publié en 2020 un article sur les stratégies conservatrices multi-scalaires visant à la refonte du Parti républicain dans la revue *Politique américaine*, et en 2023 un article sur le journalisme « citoyen » comme pratique du « militantisme de l'information » et de la contre-démocratie dans la revue *Histoire politique*, et un chapitre sur conservatisme, Tea Party et militantisme local dans l'ouvrage *Trump ou l'érosion de la démocratie américaine* publié aux Presses universitaires de Bordeaux.*

9 janvier

35 ANS DE REUNIFICATION ALLEMANDE : UN LONG PROCESSUS INACHEVE ?

Par Anne-Marie Pailhès

@FranceInfo



Cette conférence reviendra sur les événements de 1989/1990 qui ont conduit à la disparition de la République démocratique allemande (RDA) et à la constitution d'une Allemagne « réunifiée », dans un processus d'absorption encore inachevé aujourd'hui. L'accent sera mis sur les disparités économiques, politiques et sociales qui constituent encore une ligne de partage entre l'Est et l'Ouest du pays. Le « Mur dans les têtes », frontière invisible ?

Anne-Marie Pailhès est professeure en Etudes Germaniques à l'Université Paris Nanterre. Ses publications portent en particulier sur la RDA et l'Allemagne de l'Est, elle administre le carnet de recherches *Regards sur la DA et l'Allemagne de l'Est* (<https://allemagnest.hypotheses.org>). Dernières publications : *Communautés rurales en Allemagne de l'Est : Vers une réunification des contre-cultures ?* Paris, Presses Sorbonne Nouvelle, 2019. *Sortir de l'enclos : jardin et politique(s)*. Avec Stéphanie de Courtois et Marie-Ange Maillet, *Revue germanique internationale*, 38/2023, 253 p.

16 janvier

JOUER EN VILLE, EST-CE ENCORE POSSIBLE ?

Par Nadja Monnet

Depuis une bonne dizaine d'années, il est fréquemment souligné que les villes ne sont plus des terrains de jeux pour les enfants et que leur présence dans les rues se fait rare. Comment en est-on arrivé à cette situation ? Esquisser une histoire des aires de jeux, nous permettra d'évoquer les multiples facteurs qui ont dissuadé les enfants d'aller jouer dehors ainsi que d'expliquer comment les aménagements des espaces destinés aux enfants agissent sur leurs corps et manière de se mouvoir, mais aussi de réfléchir à ce que les enfants peuvent faire aux espaces et quelle place ont leur accorde dans nos milieux toujours plus urbains. Au cours de l'analyse de ce corps à corps entre jeunesses et ville, nous interrogerons également l'association systématiquement faite entre enfance et jeu. L'enfant joue-t-il toujours ? Pourquoi faire jouer les enfants ? Où et quand se termine le jeu ? Quels sont les impacts du jeu sur les corps enfantins et dans leurs relations avec les adultes ? Cela nous conduira à présenter des résultats d'une recherche en cours sur les terrains d'aventure à Marseille et à Genève qui sont des manières de penser des possibles pour les jeunes (enfants et adolescents) autres que des aires de jeux.

Nadja Monnet est anthropologue, maître de conférences en sciences humaines et sociales à l'École Nationale Supérieure d'architecture de Marseille, chercheuse au Laboratoire Architecture/Anthropologie (LAA, LAVUE UMR 7218 du CNRS). Elle réfléchit à la place faites aux jeunesses urbaines. Elle est autrice du livre *B comme balançoire* (Ed. Boa, 2023) et initiatrice du programme interdisciplinaire *Prendre place: enfances, adolescences et transformations urbaines en Europe méridionale et Méditerranée* [<https://jeunurbaines.hypotheses.org/>]

SEMESTRE 2

CALENDRIER SEMESTRE 2														
Janvier 2025			Février 2025			Mars 2025			Avril 2025			Mai 2025		
1	M	Vacances de Noël	1	S	Semaine 3	1	S	Vacances d'hiver	1	M	Semaine 9	1	J	Fête des travailleurs
2	J		2	D		2	D		2	M		2	V	
3	V		3	L		3	L		3	J		3	S	
4	S		4	M		4	M		4	V		4	D	
5	D		5	M		5	M		5	S		5	L	
6	L	Semaine 12	6	J	6	J	6	D	6	M	Semaine 12			
7	M		7	V	7	V	7	L	7	M				
8	M		8	S	8	S	8	M	8	J	Victoire 1945			
9	J		9	D	9	D	9	M	9	V				
10	V		10	L	10	L	10	J	10	S				
11	S	Rattrapages	11	M	Semaine 4	11	M	Semaine 6	11	V	11	D		
12	D		12	M		12	M		12	S	12	L		
13	L		13	J		13	J		13	D	13	M		
14	M		14	V		14	V		14	L	14	M		
15	M		15	S		15	S		15	M	15	J		
16	J	Début semestre 2	16	D	Vacances d'hiver	16	D	Vacances de printemps	16	M	16	V		
17	V		17	L		17	L		17	J	17	S		
18	S		18	M		18	M		18	V	18	D		
19	D		19	M		19	M		19	S	19	L		
20	L		20	J		20	J		20	D	20	M		
21	M	Semaine 1	21	V	Semaine 7	21	V	21	L	21	M			
22	M		22	S		22	S	22	M	22	J			
23	J		23	D		23	D	23	M	23	V			
24	V		24	L		24	L	24	J	24	S			
25	S		25	M		25	M	25	V	25	D			
26	D	Semaine 2	26	M	Semaine 8	26	M	26	S	26	L			
27	L		27	J		27	J	27	D	27	M			
28	M		28	V		28	V	28	L	28	M			
29	M		29	S		29	S	29	M	29	J			
30	J		30	D		30	D	30	M	30	V			
31	V		31	V	31	L	31	M	31	S				

Vacances d'hiver

Fin de cours vendredi 14 février 2025

Reprise de cours lundi 3 mars 2025

Vacances de printemps

Fin de cours vendredi 11 avril 2025

Reprise de cours lundi 28 avril 2025

PLANNING SEMESTRE 2

LUNDI	MARDI	MERCREDI		JEUDI	VENDREDI
<p>10H30-12H30</p> <p>LITTERATURE</p> <p>Zones floues : la littérature aux frontières de la fiction et de la réalité</p> <p>Carole Boidin Nadia Cernogora Agathe Lechevalier-Novak</p> <p>amphi A2, bât. Rémond</p>	<p>10H30-12H30</p> <p>HISTOIRE DES SCIENCES</p> <p>De la Science Classique au début du XXème siècle</p> <p>Gérald Péoux</p> <p>amphi A2, bât. Rémond</p>	<p>DÉVELOPPEMENT PHYSIQUE GÉNÉRAL ADAPTÉ</p> <p>10h – 11h en intérieur</p> <p>11h – 12h en intérieur</p> <p>12h – 13h en extérieur</p> <p>Françoise Amiaud</p>	<p>10H30-12H30</p> <p>ETHOLOGIE</p> <p>Dalila Bovet, Tudor Draganoiu Nicole Geberzahn Lauriane Rat-Fischer Lucie Rigaiil</p> <p>amphi A2, bât. Rémond</p>	<p>10H30-12H30</p> <p>HISTOIRE MODERNE ET CONTEMPORAINE</p> <p>L'Empire ottoman au temps de la 'Question d'Orient' (XVIIIe-XXe s)</p> <p>Sacha Markovic</p> <p>amphi A2, bât. Rémond</p>	<p>10H30-12H30</p> <p>HISTOIRE MEDIEVALE</p> <p>Histoire des vikings Volet 2</p> <p>Arnaud Lestremau</p> <p>amphi A2, bât. Rémond</p>
<p>14h – 16h</p> <p>DROIT</p> <p>Tous ce que vous avez toujours voulu savoir sur le droit sans jamais oser le demander</p> <p>Tatiana Gründler Camille Bourdaire</p> <p>amphi A2, bât. Rémond</p>	<p>14h – 17h15</p> <p>ANGLAIS (*)</p> <p>A2</p> <p>B1</p> <p>B2</p> <p>B2+</p>	<p>ESPAGNOL</p> <p>13h – 14h30 B2</p> <p>14h30-16h C1</p> <p>16h15-17h45 A1</p> <p>Alexia Grolleau</p> <p>M110, bât. Ephémère 1</p>	<p>14h – 16h</p> <p>ART et CIVILISATION</p> <p>L'Egypte ancienne, des premières dynasties à Cléopâtre VII</p> <p>Noha Escartin</p> <p>amphi A2, bât. Rémond</p>	<p>14h – 16h</p> <p>CONFÉRENCES</p> <p>amphi A2, bât. Rémond</p>	<p>14h – 16h</p> <p>ANALYSE DE SPECTACLES</p> <p>Jean-Noël Dahan</p> <p>N 22 bât. Éphémère 2</p>

(*)

A2 15h45-17h15

B2 14h - 15h30, B1 15h45 - 17h15

B1 14h - 15h30, B2+ 15h45 - 17h15

(M210) Rose DuCharme

(M03) Mathilde Blondeau

(M05) Maria Marino

Lundi 10h30 – 12h30 , amphi A2, bâtiment Rémond

LITTÉRATURE

Zones floues : la littérature aux frontières de la fiction et de la réalité

Fictions animales (Carole Boidin)

Dans le monde entier, les hommes ont créé des fictions où l'animal (réaliste ou imaginaire) occupe une place centrale, que ce soit pour figurer les limites de leur propre condition, pour provoquer un rire satirique, ou pour tenter de faire l'expérience d'un autre rapport au monde. En prenant des exemples de plusieurs littératures (disponibles sur Coursenligne), tout en nous autorisant des excursions par les autres arts, nous explorerons divers genres de fictions animales, en les éclairant de leur contexte scientifique, éthique ou religieux.

Œuvres au programme / Bibliographie

Les principaux textes à lire seront fournis sous forme d'extraits sur la plateforme Coursenligne.

Autres ouvrages que l'on pourra consulter en complément du cours :

BAILLY Jean-Christophe, *Le Versant animal*, Paris, Bayard, 2007.

BARATAY Éric, *Le Point de vue animal, une autre version de l'histoire*, Paris, Seuil, "L'Univers Historique", 2012.

CORREARD Nicolas, Carole Boidin, Florence Godeau et Michel Riaudel, *Fictions animales*, Neuilly, Atlande, 2021 (manuel pour l'agrégation).

DE FONTENAY Élisabeth, *Le Silence des bêtes. La philosophie à l'épreuve de l'animalité*, Paris, Fayard, 1998.

DERRIDA Jacques, *L'Animal que donc je suis*, Paris, Galilée, 2006.

SCHAEFFER Jean-Marie, *La Fin de l'exception humaine*, Paris, Gallimard, 2007.

VIVEIROS DE CASTRO Eduardo, *Métaphysiques cannibales*, trad. O. Bonilla, Paris, PUF, 2009

La Question animale entre science, littérature et philosophie, dir. J.-P. Engélibert et alii, Rennes, PUR, 2011

On pourra également consulter le carnet de recherches suivant : animots.hypotheses.org

Carole Boidin est maître de conférences en littératures comparées à l'université Paris Nanterre depuis 2011. Elle s'intéresse aux traditions narratives et poétiques de l'Antiquité et des mondes arabes, ainsi qu'à leur réception dans l'Europe moderne.

Le rêve à la Renaissance (Nadia Cernogora)

Les nombreuses représentations du rêve à la Renaissance interrogent autant les formes d'exploration d'un imaginaire collectif que celles du texte littéraire. En nous attachant particulièrement -mais non exclusivement- à la poésie, il s'agira de voir à travers l'étude de textes divers (Pétrarque, Ronsard, Du Bellay, Agrippa d'Aubigné...) comment le rêve apparaît comme un moyen de distancer le réel, de dompter les fantasmes, d'ordonner l'irrationnel mais aussi de transposer des enjeux contemporains (politiques, religieux ou philosophiques). Récits oniriques, visions cauchemardesques ou prophétiques, paroles des morts, songes érotiques dans la poésie

amoureuse dessinent les contours d'une poétique du songe qui constitue une porte d'entrée privilégiée dans l'imaginaire de la Renaissance et son rapport à l'image.

Nadia Cernogora est Maître de conférences en littérature du 16^e siècle à l'université de Paris Nanterre. Ses recherches portent sur la poésie et les questions de poétique à la Renaissance.

Emmanuel Carrère, entre fiction et non-fiction (Agathe Novak-Lechevalier)

Emmanuel Carrère, dont l'œuvre est devenue aujourd'hui emblématique d'une littérature d'enquête à la lisière du journalisme, a pourtant débuté sa carrière comme romancier, jouant à plein des vertiges à la fois délicieux et dangereux de la fiction. C'est à l'exploration fascinante de cette zone trouble entre histoire et uchronie, entre reportage et roman, entre réalité et imposture, entre raison et folie que nous consacrerons ces séances pour éclaircir les enjeux d'une œuvre dont l'émergence coïncide avec celle de la « post-vérité ».

Bibliographie

Le cours portera sur l'ensemble de l'œuvre d'Emmanuel Carrère mais on pourra lire prioritairement : *La Moustache*, *L'Adversaire*, *Un roman russe* et *D'autres vies que la mienne*. Les extraits utilisés seront disponibles sur Cours en ligne.

Agathe Novak-Lechevalier est maître de conférences en littérature française à l'université Paris Nanterre. D'abord spécialiste de la littérature du XIX^e siècle, elle travaille désormais essentiellement sur la littérature contemporaine, et notamment sur les œuvres de Michel Houellebecq, Yasmina Reza et Emmanuel Carrère.

Lundi 14h-16h, amphi A2, bâtiment Rémond

DROIT

Tout ce que vous avez toujours voulu savoir sur le droit sans jamais oser le demander

Par Camille Bourdaine-Mignot, Tatiana Gründler

Le cours se propose d'aborder des grandes notions juridiques à partir d'affirmations (sous forme de slogans, d'adages) ou de questions percutantes relayant des idées reçues sur le droit. A travers une réflexion croisée (droit privé/droit public), il s'agira de montrer les mouvements traversant le droit, les tensions, les controverses à propos de notions telles que le consentement, la propriété, la famille, les droits fondamentaux, la Justice ou encore l'État.

Ainsi, à propos :

- du Droit en général : « *Entre le fort et le faible, entre le riche et le pauvre, entre le maître et le serviteur, c'est la liberté qui opprime et la loi qui affranchit.* »
- des catégories juridiques : « *Le droit est la plus puissante des écoles de l'imagination. Jamais poète n'a interprété la nature aussi librement qu'un juriste la réalité.* »
- du consentement : « *Qui ne dit mot consent* » ; « *Mon corps, mon choix !* »
- de la propriété : « *La propriété, c'est le vol !* »
- de la famille : « *Les lys ne filent point* » ; « *Boire, manger, coucher ensemble, c'est mariage ce me semble. Mais il faut que l'Église y passe* »
- de la Justice : « *Selon que vous serez puissant ou misérable, les jugements de cour vous rendront blancs ou noirs* »
- de l'État : « *Le droit peut-il faire mourir ?* »

Camille Bourdaine-Mignot et **Tatiana Gründler** sont maîtresses de conférences à l'Université Paris Nanterre, respectivement en droit privé et en droit public. Elles assurent ensemble un certain nombre de formations dans le champ du droit de la santé et de la bioéthique. Elles mènent également ensemble une activité de recherche dans ce champ comme dans celui de la vieillesse. A ce titre elles dirigent depuis 2019 le séminaire pluridisciplinaire *Touche pas à nos vieux !*

Elles ont récemment coécrit un petit ouvrage [AMP, cellules souches, génétique... ce que change la loi de bioéthique de 2021, Gualino, 2021](#)

Mardi 10h30-12h30, amphi A2, bâtiment Rémond

HISTOIRE DES SCIENCES

De la Science Classique au début du XX^{ème} siècle

Par Gérald Péoux

En cette nouvelle année universitaire 2024-2025, nous nous proposons d'entamer notre étude d'histoire des sciences à partir des travaux de Copernic, en examinant notamment les débats que le nouveau système du monde héliocentrique suscite dans la communauté des savants. Nous approfondirons ainsi notre lecture de la philosophie et de la physique de Galilée et nous élargirons ensuite notre perspective à la mise en place de la « science classique » au XVII^{ème} siècle. Nous poursuivrons notre propos autour des découvertes et des réflexions qui animent les XVIII^{ème} et XIX^{ème} siècles (électricité, chimie, optique, médecine, botanique...) dans des contextes parfois troubles (comme celui de la Révolution et de l'Empire). Le début du XX^{ème} siècle nous offrira également l'occasion de nous pencher sur les questions qui agitent les milieux intellectuels et scientifiques depuis l'émergence de la relativité et de la mécanique quantique.

Il s'agira également de réfléchir sur la réception de ces avancées dans la société et de leurs impacts dans les champs politique, technique et économique.

D'un point de vue méthodologique, nous essaierons de mobiliser les écrits des savants, intellectuels et des historiens contemporains de l'époque.

Gérald Péoux est maître de conférences à l'université Paris Nanterre, titulaire d'un doctorat de physique et d'un master en Histoire des sciences, des techniques et des savoirs de l'EHESS (École des Hautes Études en Sciences Sociales). Après sa thèse de physique, il a occupé pendant six ans des postes d'ingénieur en calcul scientifique dans des entreprises internationales, avant de rejoindre l'université Paris Nanterre pour y délivrer des enseignements en informatique, algorithmique et en histoire des sciences, notamment à l'IUT et en Licence de Sciences pour l'Ingénieur. Il est également responsable du master 2 « Humanités et Management ». Gérald Péoux consacre son activité de recherche à l'histoire de l'astronomie, de l'optique et des savoirs, d'abord à l'Observatoire de Paris puis à l'Institut d'Histoire Moderne et Contemporaine. Il a notamment écrit des articles sur Tycho Brahe et travaille actuellement sur un traité de Kepler. Le dernier ouvrage qu'il a codirigé avec Isabelle Pantin, professeure émérite à l'École normale supérieure, s'intitule Magasins de savoirs : rassembler et redistribuer la connaissance par le livre (XVI^e-XVII^e siècles), et a été publié aux Presses Universitaires de Louvain en juin 2021.

Mardi après-midi, bâtiment Ephémère 1

LANGUES : l'inscription à ces cours étant annuelle, veuillez-vous reporter à la description du semestre 1

Mercredi 10h30-12h30, amphi A2, bâtiment Rémond

ETHOLOGIE

Par Lauriane Rat-Fischer, Dalila Bovet, Tudor Draganoiu, Lucie Rigail, Nicole Geberzahn

Cours 1

Par Lauriane Rat-Fischer

Perspectives historiques sur la psychologie comparée

Ce cours explorera l'évolution et les fondements de la psychologie comparée. En examinant les perspectives historiques, nous découvrirons comment la psychologie comparée a émergé en tant que discipline distincte et comment elle s'est développée au fil du temps. Nous aborderons également les principales théories et approches utilisées dans ce domaine, ainsi que les applications pratiques de la psychologie comparée dans des domaines tels que l'éthologie et la cognition animale.

Cours 2 et 3

Par Lauriane Rat-Fischer et Dalila Bovet

Cognition comparée

1 : Cognition Physique et Compréhension Causale et Cognition comparée

2 : Cognition sociale

La vie de relation des animaux et des humains implique des représentations et des activités cognitives en lien avec leur environnement physique d'une part et social d'autre part. Depuis plus d'un siècle et demi, les biologistes et les psychologues ont tenté d'identifier les processus mentaux et les compétences qui sont communs aux humains et aux animaux, ou qui ont émergé spécifiquement chez les humains. La première partie du cours est consacrée à ces recherches, à leurs résultats, ainsi qu'aux théories et concepts qui sous-tendent la cognition physique, telle que la compréhension causale ou l'utilisation d'outils. Dans une seconde partie, nous explorerons plus particulièrement la cognition sociale, en relation avec l'hypothèse du "cerveau social", qui suggère que les processus cognitifs se développent particulièrement chez les primates en réponse à la complexité de leur environnement social. Nous aborderons des concepts tels que l'utilisation de concepts sociaux, les comportements de tromperie et de manipulation sociale, ainsi que la théorie de l'esprit (attribution d'états mentaux).

Cours 4

Par Dalila Bovet

Bien-être animal : définition, évaluation et mise en œuvre

La question du bien-être des animaux prend de plus en plus d'importance au sein de nos sociétés. Nous verrons dans ce cours que la définition du bien-être animal la plus communément admise se fonde sur une absence de souffrance et la satisfaction des besoins fondamentaux. Nous aborderons donc les méthodes utilisées pour évaluer et limiter la souffrance physique et morale, notamment en permettant aux animaux d'exprimer le maximum de comportements naturels. Nous nous demanderons ensuite si l'on peut aller plus loin en favorisant les émotions positives ressenties par les animaux. Nous concluons en évoquant les applications pratiques de ces études afin de favoriser le bien-être de nos animaux de compagnie.

Cours 5 et 6

Par Tudor Draganoiu

Régimes d'appariement chez les oiseaux

Les oiseaux s'apparient principalement de façon monogame et les deux parents s'occupent de leurs petits mais on rencontre chez différentes espèces et parfois, au sein de la même espèce, une grande diversité des régimes d'appariement (monogamie et divers types de polygamie : polygynie, polyandrie, poly-gynandrie) ainsi que des types de soins parentaux (biparentaux, exclusivement mâle ou exclusivement femelle). Je présenterai un cadre théorique qui essaye d'expliquer cette variabilité et je présenterai des exemples des différents types de régimes d'appariement et de soins parentaux rencontrés.

La division de la nichée ou pourquoi les parents oiseaux ont-ils des chouchous au sein d'une famille ?

Chez la grande majorité des oiseaux il existe des soins biparentaux, mâles et femelles s'occupent en égale mesure de leurs jeunes. Le plus souvent les parents s'occupent de leurs jeunes dans un premier temps au nid mais également après l'envol. C'est au cours de cette période post-envol que les deux parents se partagent souvent les jeunes de la même famille, chacun nourrissant exclusivement seulement certains petits. Cette stratégie de soins préférentiels est connue sous le nom de division de la nichée. Au cours de cette intervention je vais passer en revue les différentes hypothèses qui essayent d'expliquer ce phénomène. Cette stratégie comportementale bénéficie-t-elle en égale mesure aux parents et à leurs jeunes ou est-elle le résultat des conflits interindividuels ?

Cours 7, 8, et 9

Par Lucie Rigail

La communication animale sous toute ses formes

Communiquer n'est pas propre à l'humain, les animaux non-humains échangent également une multitude d'informations sous forme de signaux afin de naviguer dans leur monde social et physique:

trouver de la nourriture, alerter d'un danger, chercher des partenaires, mitiger des conflits, etc. Au cours de cette intervention nous discuterons des mécanismes d'évolution des signaux et de comment l'écologie, la biologie, et la socialité d'une espèce vont façonner ses modes (sens) de communication. Enfin, dans des écosystèmes où plusieurs espèces cohabitent, souvent sous forme de sociétés organisées, nous verrons également comment les individus peuvent tromper et secrètement écouter les autres pour leur propre bénéfice.

Reproduction et Communication : quand et avec qui se reproduire ?

La reproduction est l'activité la plus cruciale pour les espèces animales. Mais se reproduire n'est pas une chose aisée ! Cela impose un stress énergétique sur les individus, de la production des gamètes jusqu'aux soins parentaux. Ainsi les individus ont tout intérêt à attirer les meilleur·e·s partenaires possibles pour maximiser les bénéfices qu'ils et elles gagneront de la reproduction, comme par exemple un super parent ou un trait sexy héréditaire pour leurs descendants. La communication est le meilleur moyen d'y parvenir. Dans cette intervention, nous parlerons de communication sexuelle chez les animaux non-humains, et comment ceux-ci utilisent leurs sens et leurs plus beaux atouts pour choisir et attirer leurs partenaires.

Choix de partenaire chez l'humain : histoires de biologie

Dans les sociétés humaines, les choix de partenaires (lorsqu'ils sont libres) semblent être liés à une succession d'évènements chanceux et d'influences culturelles. Pourtant les études démographiques nous montrent que "qui se ressemble s'assemble", la psychologie souligne que nous partageons tous et toutes des préférences pour certains traits chez l'autre sexe, et l'éthologie l'affirme : nos critères de sélection se retrouvent dans d'autres sociétés de primates ! Alors, existe-t-il alors des critères universels de choix de partenaire chez l'humain ? Dans cette intervention nous parlerons de comment biologie et génétique nous mènent par le bout du nez (rôles des sens) pour orienter nos choix de partenaires.

Cours 10, 11, et 12

Par Nicole Geberzahn

L'évolution du comportement humain

L'application des concepts et des méthodes de la biologie évolutive à l'être humain a engendré un domaine d'étude fascinant : l'évolution du comportement humain. Cette discipline explore en profondeur l'histoire de notre espèce, depuis ses origines jusqu'à nos jours, en se penchant notamment sur les petits groupes nomades de chasseurs-cueilleurs, à partir desquels émergent certaines théories sur notre comportement actuel.

Dans notre cours, nous examinons la position de l'homme au sein du règne animal, en explorant l'évolution des humains modernes et de leurs proches depuis la scission de la lignée conduisant aux chimpanzés. Nous nous intéressons aux différents facteurs évolutifs qui ont façonné cette trajectoire, en analysant les modes de vie de nos proches et les adaptations des peuples chasseurs-cueilleurs contemporains. De plus, nous examinons également les implications de la rencontre entre notre espèce et les Néandertaliens, élargissant ainsi notre compréhension de l'évolution humaine.

En mettant l'accent sur les recherches les plus récentes dans le domaine de l'éthologie humaine, ce cours offre une exploration des dynamiques évolutives qui ont façonné notre comportement et notre cognition. En combinant les connaissances issues de l'anthropologie, de la paléo-génétique humaine et de la biologie évolutive, nous nous efforçons de dresser un tableau de l'histoire évolutive de l'humanité, éclairant ainsi les origines et les motivations derrière nos comportements contemporains.

Les enseignants :

Lauriane Rat-Fischer, après un master éthologie et écophysiologie à l'Université de Strasbourg, suivi d'un master de bio-statistiques à Montpellier, j'ai soutenu en 2013 une thèse en psychologie du développement à l'Université Paris Cité (anciennement Paris Descartes), sur le thème de l'utilisation d'outils chez les bébés humains. Depuis 2018, je suis enseignante-chercheuse au Laboratoire Ethologie Cognition Développement à l'Université Paris Nanterre. Mes recherches s'intéressent au développement des capacités cognitives et des apprentissages chez le bébé humain et chez certaines espèces d'oiseaux vivant en groupes sociaux (corbeaux, perroquets).

Dalila Bovet, après des études de biologie, j'ai réalisé au cours de mon doctorat puis en post-doctorat des études sur la catégorisation et la cognition sociale chez les primates. Depuis mon arrivée au LECD en 2002, je me suis tournée vers les oiseaux. Mes recherches portent notamment sur la cognition sociale des oiseaux, en particulier chez les psittacidés, dans une perspective comparative.

Tudor Draganoiu, après des études de biologie (Université de Bucarest, ENS Lyon, Claude Bernard Lyon 1) et une thèse en comportement animal à l'Université de Nanterre, soutenue en 2005, je suis depuis 2009, Maître de Conférences au Laboratoire Ethologie Cognition Développement de cette même université. Mes recherches portent principalement sur la communication vocale chez les oiseaux chanteurs en milieu naturel.

Lucie Rigail, après un Master Anthropologie Biologique, j'ai poursuivi mes études avec une thèse en Primatologie à l'Université de Kyoto, soutenue en 2017. Depuis 2023, je suis Enseignante-Chercheuse au Laboratoire Ethologie Cognition Développement à l'Université de Nanterre. Mes recherches s'intéressent à comprendre comment les animaux (primates et oiseaux) communiquent via leurs différents sens pour trouver leur(s) partenaire(s) et s'accoupler au bon moment.

Nicole Geberzahn, après des études en biologie et l'achèvement d'une thèse portant sur le comportement animal en Allemagne, j'ai poursuivi plusieurs post-doctorats aux Pays-Bas, en Allemagne et en France. Depuis 2015, je suis Enseignante-Chercheuse à l'Université Paris Nanterre, affilié au Laboratoire Ethologie Cognition Développement. Mes recherches se concentrent sur le chant des oiseaux, l'apprentissage vocal et les fonctions de leur chant.

Mercredi matin

SPORT ET BIEN-ÊTRE

L'inscription à ces cours étant annuelle, veuillez-vous reporter à la description du semestre 1

Mercredi 14h-16h, amphi A2, bâtiment Rémond

ART ET CIVILISATION

L'Égypte ancienne, des premières dynasties à Cléopâtre VII

Par Noha Escartin

Grande puissance Méditerranéenne, l'Égypte ancienne a été une des premières civilisations de l'Antiquité. Sa société très structurée, l'organisation minutieuse de son gouvernement, le cadre d'une monarchie absolue de droit divin, sous la direction d'un puissant pharaon-dieu soutenu par une administration efficace, lui ont permis de se maintenir sur une très longue durée. L'art égyptien, qui a peu évolué au fil des millénaires, témoigne ainsi de cette stabilité culturelle et politique. Les somptueux tombeaux, les innombrables objets funéraires, raffinés et précieux, reflètent encore aujourd'hui les croyances d'un peuple empreint de religiosité et œuvrant sans relâche pour préparer une vie heureuse dans l'au-delà. Notre cours permettra de broser les grands traits de cette civilisation et de s'initier aux caractéristiques qui en ont fait le succès.

Noha Escartin est conférencière indépendante et enseignante d'Histoire de l'Art dans diverses universités en région parisienne. Avant de se consacrer à l'enseignement, elle a passé plus de vingt ans à guider des visiteurs français et étrangers dans les musées et sites historiques de Paris ainsi qu'à accompagner des voyageurs français à l'étranger. Ses sujets de prédilection sont variés : Paris bien sûr, mais également l'Égypte ancienne, l'Antiquité en général, les arts d'Islam, ... tous présentés avec la même passion.

Jeudi 10h30-12h30, amphi A2, bâtiment Rémond

HISTOIRE MODERNE ET CONTEMPORAINE

L'Empire ottoman au temps de la 'Question d'Orient' (XVIIIe-XXe s)

Par Sacha Markovic

Face à la multiplication des crises de toutes natures, l'Empire ottoman tente la voie des réformes mais le réveil des nationalismes ethniques dans les Balkans le conduit à la désintégration progressive, sur fond de rivalités internationales et d'impérialismes concurrents se disputant sa dépouille.

Sacha Markovic est docteur en science politique, Enseignant d'histoire des Balkans à l'UFR d'Etudes slaves de Sorbonne-Université Chercheur associé de l'Eur'ORBEM (Sorbonne Université) et de l'ISP (Université Paris Nanterre)

Vendredi 10h30-12h30, amphi A2, bâtiment Rémond

HISTOIRE MEDIEVALE

Histoire des vikings – volet 2

Par Arnaud Lestremau

De Kirk Douglas et Astérix jusqu'à Netflix et Assassin's Creed, le guerrier venu du nord hante l'imaginaire et la culture collectifs. Barbare suprême utilisée comme faire-valoir par la civilisation chrétienne ou surhomme de race pure dressé en exemple par l'idéologie nazie, il a néanmoins tendance à être instrumentalisé par ceux qui en parlent. Dès son apparition sur les côtes anglaises, à la fin du VIIIe siècle, il fixe les fantasmes et les peurs de son époque. Déjouer le piège des rares sources disponibles et le biais de discours scientifiques datés illustre merveilleusement ce que doit être le travail d'un historien : enquêter minutieusement au lieu de restituer des stéréotypes, analyser les données de façon critique, reconstruire patiemment les faits, proposer des modélisations tenant compte de la labilité de ce que vivent les gens, donner du sens sans perdre de vue le sens de la nuance. Entre fin du VIIIe siècle et début du XIe siècle, l'objet du cours est de comprendre ce qui sous-tend l'expansion viking et d'observer la manière dont elle entre en rapport avec la civilisation chrétienne.

Arnaud Lestremau est ancien élève de l'Ecole Normale Supérieure de Lyon, agrégé d'histoire, docteur en histoire médiévale. Il a été élu maître de conférences en histoire du haut Moyen Âge latin à Nanterre en 2022. Spécialiste en histoire de l'Angleterre anglo-saxonne, il s'intéresse particulièrement aux questions d'ethnicité, aux problèmes linguistiques et à l'interaction entre pouvoir, société, environnement et culture écrite.

Vendredi 14h – 16h, salle N22, bâtiment Éphémère 2

SPECTACLES

Analyses de spectacles à l'affiche

Par Jean-Noël Dahan

Chaque semestre, nous choisirons 6 spectacles théâtraux – du plus classique au plus contemporain – programmés dans des théâtres alentour (Théâtre Nanterre-Amandiers, Théâtre National de la Colline...).

Après avoir assisté à ces spectacles, nous consacrerons deux séances à chacun d'entre eux.

Au cours de la première séance, chacun des étudiant-es aura l'occasion de s'exprimer sur son expérience de spectateur et pourra exposer ses pistes d'analyse. Au cours de la deuxième séance, je tenterai de ressaisir les pistes évoquées et d'approfondir la réflexion.

Ce cours aura ainsi pour but de dégager des clefs d'interprétation, afin de mieux comprendre et profiter de formes théâtrales parfois déroutantes, souvent passionnantes. Formuler son ressenti, être surpris par le point de vue des autres, nommer ensemble le monde et son fonctionnement à travers la géniale reconstruction qu'en propose l'art théâtral...

*Diplômé du Conservatoire National Supérieur d'Art Dramatique, **Jean-Noël Dahan** est à la fois acteur, metteur en scène et philosophe. Il est notamment directeur artistique de la compagnie Eclats Rémanence, mais aussi de la compagnie Les Indifférents à l'Université Paris Nanterre.*

PROGRAMME DES CONFÉRENCES SEMESTRE 2

Les conférences ont lieu tous les jeudis de 14h à 16h dans l'amphithéâtre A2, bâtiment Rémond.

23 janvier

1848 , UN PRINTEMPS DES PEUPLES MONDIAL ?

Par Sylvie Aprile

Le printemps des peuples de 1848 est traditionnellement évoqué dans un cadre européen et pensé souvent comme un mouvement qui se diffuse à l'imitation de la révolution de février française. Les historiens ont mis au jour tout d'abord l'existence depuis les années 1840 de nombreuses et diverses tensions à la fois locales, régionales, nationales, sociales et politiques qui n'ont pas attendu l'étincelle parisienne pour surgir. Aujourd'hui c'est à l'échelle globale que l'on présente les dynamiques révolutionnaires dans les empires, les circulations des hommes, des femmes et des idées en Afrique, en Amérique et en Asie.

Sylvie Aprile est professeure d'histoire contemporaine à l'université Paris Nanterre. Elle est spécialiste d'histoire sociale et politique du XIXe siècle européen et des migrations et mobilités aux XIXe et XXe siècle. Ses travaux portent plus particulièrement sur les exils politiques, les migrations de travail masculines et féminines et les migrations privilégiées. Elle a participé et elle collabore à de nombreux projets collectifs dont ceux du Musée d'histoire de l'immigration et l'Institut Convergences Migrations du Pôle Condorcet. Elle a publié de nombreux articles et ouvrages sur ces questions dont (avec Stéphane Dufoix) : « Les mots des migrations », Paris, Belin, 2008 ; « Le siècle des exilés, bannis et proscrits de la Révolution à la Commune », Paris, CNRS, 2010 ; (avec Hélène Bertheleu & Pierre Billion (dir.), « Étrangers dans le berceau de la France ? L'immigration en région Centre du XIXe siècle à nos jours », Tours, Presses Universitaires François-Rabelais, 2013 ; (avec Maryla Laurent, Janine Ponty,) « Des Polonaises aux champs, femmes immigrées dans les campagnes », Numilog, 2015 ; (dir. avec Delphine Diaz) « Les réprouvés. Sur les routes de l'exil dans l'Europe du XIXe siècle », éditions de la Sorbonne, 2021 ; « Les migrations d'élites, une voie d'entrée dans l'histoire de l'émigration française ? », Nancy L. Green, Marianne Amar (dir.), « Migrations d'élites. Une histoire-monde, XVIe-XXIe siècle », Éditions des presses universitaires de Tours, 2022, p145-167

30 janvier

COMMENT LE BURNOUT PEUT CHANGER UNE VIE

Par Lucia Romo

Depuis les années 70 le terme burnout est de plus en plus utilisé. Nous pourrions le définir comme un état physiologique et psychologique résultat de l'accumulation de facteurs de stress (professionnels, parentaux, académiques.) Il existe des facteurs de vulnérabilité individuels, familiaux, sociétaux, organisationnels.

Cette problématique du burnout devient un problème de santé publique car elle affecte un nombre important de personnes à des moments différents de leurs vie. Il peut entraîner des conséquences graves sur le plan somatique, familial, social, professionnel, académique. Les signes sont souvent proches de la dépression. Nous aborderons le burnout académique et professionnel , la prévalence, les manifestations et les conséquences ainsi que les programmes de prévention et d'intervention.

Lucia Romo est professeur de psychologie clinique à l'Université Paris Nanterre, secrétaire de la Fondation de l'Université Paris Nanterre, et membre du conseil d'administration de la Fondation. Elle est également psychologue clinicienne à l'hôpital Raymond-Poincaré (AP-HP).

6 février

EXISTE-T-IL DES LOIS NATURELLES DU MONDE SOCIAL ?

Par Sébastien Lemerle

Le recours à la biologie pour expliquer, voire agir sur les phénomènes sociaux, suscite de nos jours des débats vigoureux, en particulier du fait des souvenirs douloureux laissés par les épisodes du darwinisme social, de l'eugénisme et des diverses formes de racismes scientifiques ayant sévi en Europe et en Amérique du Nord depuis le 19^e siècle. Après quelques décennies de mise en sommeil, ces discussions ont ressurgi dans le dernier demi-siècle et ont pris de nouvelles directions, en particulier depuis vingt ans. Cette conférence abordera les différentes facettes de cette « biologisation du social » à l'époque contemporaine, non seulement dans le monde intellectuel, mais aussi et surtout dans les domaines de l'éducation, de la santé mentale, des discussions autour du genre, etc.

Sébastien Lemerle est sociologue, maître de conférences HDR à l'université Paris-Nanterre et au Centre de recherches sociologiques et politiques de Paris. Ses recherches portent sur la sociologie des idées et des intellectuels ainsi que sur la sociologie de la culture scientifique, en particulier des neurosciences. Son dernier livre, Le cerveau reptilien. Sur la popularité d'une erreur scientifique, a été publié en 2021 chez CNRS éditions.

13 février

DEREGLEMENTS DU CLIMAT. UN BREF APERÇU

Par Christian Léonard

Nous entendons régulièrement parler du réchauffement climatique et d'éventuelles solutions à ce problème inquiétant. Mais qu'en est-il réellement ?

J'ai récemment proposé un cours sur le sujet dans le cadre de la formation doctorale de l'Université Paris Nanterre. Comme les doctorants auxquels ce cours était adressé, j'ai été impressionné par notre sous-estimation de l'ampleur des déséquilibres provoqués par l'activité humaine. Je me propose de vous faire part de cette expérience.

Cet exposé s'appuie sur les rapports de synthèse du Groupe d'experts intergouvernemental sur l'évolution du climat (GIEC) ainsi que sur des données numériques et des estimations de consommation d'énergie collectées par Our World In Data et le Shift Project. Entre autres choses,

nous y présenterons de façon élémentaire les mécanismes biophysiques qui président à l'évolution du climat.

Christian Léonard est chercheur en mathématiques à l'Université Paris Nanterre

6 mars

CITES ROMAINES

Par Ricardo Gonzalez Villaescusa

L'expansion de Rome entraîna une forme particulière d'organisation sociale : la cité romaine. Dans la continuité de la culture de la cité-État méditerranéenne, la civitas fut en effet une modalité territoriale formée par un ou plusieurs centres urbains et son territoire, dont l'adjonction structurait tout l'Empire. Organisée autour d'une communauté de citoyens qui la dirigeait elle-même, le *populus*, elle jouissait d'une certaine autonomie sous un même droit de cité. Matérialisations de cette communauté, édifices et monuments représentaient par excellence l'*urbanitas*, la vie urbaine. L'*urbs* fut donc un lieu de socialisation, mais aussi un centre de décisions. En jeu ? La *res publica*, c'est-à-dire les biens et les intérêts communs de la cité, eux-mêmes fonction des intérêts du reste de l'Empire.

Une rue de Pompéi. Crédit : Pompéi©Ricardo_Gonzalez_Villaescusa



Ricardo Gonzalez Villaescusa est professeur d'archéologie en Gaule et en Europe du Nord-Ouest et membre de l'UMR 7041 *Archéologies et Sciences de l'Antiquité* au sein de l'université Paris Nanterre, laboratoire qu'il dirige depuis 2022. Il est également titulaire depuis 2022, de la chaire d'études européennes du Conseil de l'Europe *Ciuitates et Urbes Europæ*. Histoire, protection et projet urbain de la ville européenne (CivEur).

13 mars

EN MODE AVION

Par Cécile Hardouin et Garance Bazin

Première partie: aviation et climat

Le transport aérien contribue au changement climatique. Quel est son impact réel? Quels sont les enjeux et perspectives pour développer une aviation durable? Cet exposé propose de reprendre les points clés de rapports de référence rédigés par des experts (notamment de l'ISAE-SUPAERO) afin de fournir à chacun les éléments nécessaires à la construction d'opinions éclairées sur ces questions.



Seconde partie: L'emprise de la publicité et des influenceurs sur nos imaginaires du voyage

Cet exposé fait suite à la rédaction d'un rapport commandé par l'association Greenpeace.

L'objectif est de décrypter l'imaginaire dominant du voyage en faisant dialoguer deux corpus : d'une part les publicités du secteur aérien qui nous incitent à croire qu'un « vrai » voyage consiste à partir loin -

généralement sur une plage paradisiaque -, et donc à prendre l'avion; d'autre part les publications des principaux « influenceurs et influenceuses voyage » sur Instagram, qui valorisent l'hyper-mobilité aérienne, au moyen d'une imagerie similaire aux publicités du secteur aérien.

***Cécile Hardouin** est professeure en mathématiques à l'Université Paris Nanterre. Elle effectue sa recherche dans le domaine des statistiques spatiales et spatio-temporelles au sein du laboratoire Modal'x. <http://hardouinc.perso.math.cnrs.fr/>*

***Garance Bazin** est doctorante en anthropologie à l'université Paris Nanterre. Elle est co-auteurice d'un rapport commandé par Greenpeace sur les influenceurs voyage et les publicités du secteur aérien.*

20 et 27 mars

LA MONNAIE GRECQUE

Par Katerina Chryssanthaki-Nagle

Lors de ces deux interventions dédiées à la monnaie grecque nous souhaitons présenter l'histoire de la naissance de la monnaie grecque en Asie Mineure à la fin du VII^e siècle ou au début du VI^e siècle av.J.-C., sa fonction et sa diffusion dans le monde grec à travers l'étude des exemples des monnaies frappées en Asie Mineure, en Grèce propre, en Grande Grèce et en Sicile. Nous allons étudier le rôle de l'image monétaire et son lien avec la propagande du pouvoir politique ainsi qu'avec les cultes de différents cités-états et des royaumes grecs.

Bibliographie

Amandry M., La monnaie antique, Paris 2017.

Le Rider G., La naissance de la monnaie. Pratiques monétaires de l'Orient ancien, Paris, 2001.

Le Rider G., Alexandre le Grand. Monnaie, finance et politique, PUF, Paris, 2003.

Le Rider G., de Callataÿ Fr., Les Séleucides et les Ptolémées. L'héritage monétaire et financier d'Alexandre le Grand, éd. Du Rocher, Paris, 2006.

Melville-Jones J.R., Testimonia Numaria. Greek and Latin Texts concerning Ancient Greek Coinage, Londres, 1993.

Metcalf, W.E. (éd.), The Oxford Greek and Roman Coinage, Oxford Handbook, Oxford University Press 2012.

Morrisson C., La numismatique, Que sais-je ?, Paris, 1992.

Morkolm O., Early Hellenistic Coinage. From the Accession of Alexander to the Peace of Apamea (336-188 BC), éd. P. Grierson et U. Westermark (Cambridge 1991).

Nicolet-Pierre H., Numismatique grecque, Collection U-Histoire, éd. Armand Colin, Paris, 2002.

Rebuffat Fr., *La monnaie dans l'antiquité*, éd. Picard, Paris, 1996.

Katerina Chryssanthaki-Nagle est Maître de Conférences en Histoire de l'Art et Archéologie du monde grec au département d'Histoire de l'Art et Archéologie (UFR SSA, Université Paris Nanterre) et membre de l'UMR 7041, ArScAn (Archéologies et Sciences de l'Antiquité) et de l'équipe Archéologie du monde grec et systèmes d'information. Archéologue de formation, elle est spécialiste de la monnaie grecque, des rites funéraires et des cultes du domaine sacré et domestique en Grèce antique et plus particulièrement de la Macédoine et de la Thrace antiques.

<http://www.arscan.fr/grec-systemes-information/equipe/katerina-chryssanthaki-nagle/>

3 avril

L'INCIPIT A LA LOUPE : ETUDE DE QUELQUES CAS

Par Caroline Lepage

Parmi les zones du texte littéraire à la fois les plus intéressantes et les plus délicates (à écrire et sans doute aussi à lire), il y a le début, ce lieu et ce temps de l'écriture et de la lecture où la métamorphose entre monde réel et monde fictionnel, entre auteur / lecteur et narrateur / narrataire s'opère... avec toute une série d'enjeux « techniques » et, grâce à eux, de pactes affichés plus ou moins explicitement et ensuite plus ou mieux respectés. À travers cette conférence nous irons donc examiner cela à la loupe avec plusieurs cas de figure très précis. À partir de la question bien plus complexe qu'il y paraît des frontières de l'*incipit* (ça commence quand, le début ? Et ça se termine quand ?), on mettra en évidence à la fois les formes que peut prendre le début et les stratégies que cela participe à mettre en place dans la relation amoureuse ou / et, le cas échéant, le bras de fer, entamé(s) entre l'auteur et son lecteur.

Caroline Lepage est professeur des Universités, directrice du département d'espagnol de l'UFR LCE et directrice du Centre de Recherches Ibériques et Ibéro-Américaines est spécialiste des littératures latino-américaines contemporaines. Elle a fait sa thèse de doctorat et son Habilitation à diriger des recherches sur l'œuvre du Colombien Gabriel García Márquez. Elle est par ailleurs l'auteure d'une quinzaine d'articles et de deux ouvrages sur ce même auteur.

10 avril

TOUT L'EMPIRE DANS UN ILOT. Cubagua, l'île aux perles

Par Arnaud Exbalin

L'îlot de Cubagua est situé dans le sud de la mer des Caraïbes, à proximité des côtes vénézuélienne. Cette île battue par les vents ne dispose ni d'eau douce, ni forêt. Elle fut pourtant l'un des coeurs battant de la Monarchie espagnole au XVIe siècle. La découverte de gisements d'huîtres perlières génère une véritable ruée au début du XVIe siècle. Des dizaines d'Espagnols s'y installent, créent des pêcheries et finissent par édifier une ville, la Nouvelle Cadix qui compte près d'un millier d'habitants. Mais vingt ans plus tard, les gisements ont été épuisés, l'île est abandonnée. Cubagua, une île jetable? Cette conférence aborde les questions de l'extractivisme, de l'esclavage, de la nage en eaux profonde et de l'industrie du luxe entre la Caraïbe et les cours princières européennes.



Arnaud Exbalin est enseignant-chercheur en histoire, à l'Université Paris Nanterre

ET AUSSI...

LES STAGES

Dates et modalités des inscriptions communiquées en cours d'année

STAGE D'ÉCRITURE

Par Florence Paravy

Lundi 13, mardi 14, mercredi 15, jeudi 16 et vendredi 17 janvier 2025 de 14 à 18 heures

Ce stage d'écriture est destiné à tous ceux et toutes celles qui souhaitent pratiquer une écriture créative, ludique et sérieuse à la fois. Il est ouvert à tous : si la pratique antérieure de l'écriture n'est évidemment pas un obstacle, elle n'a rien d'obligatoire et les débutant(e)s sont bien venu(e)s !

Les séances font alterner écriture de textes très courts opérant comme une « mise en plume » ou une « mise en pause » et de textes plus longs, chaque participant produisant à son rythme, sans obligation de parvenir à tel ou tel résultat. Une proposition guide l'écriture à chaque étape et les textes sont ensuite lus par ceux qui le souhaitent, les autres participants pouvant alors exprimer leurs sentiments et commentaires en toute bienveillance

Florence Paravy est Maîtresse de conférences en Littératures francophones à l'Université Paris-Nanterre. Elle anime depuis de longues années des ateliers d'écriture, soit hors de l'université, soit dans certains parcours de formation universitaires (1^{ère} et 3^{ème} année de Licence de Lettres, Master de conception et rédaction éditoriale).

STAGE DE DESSIN

Par Antonia

Venez apprendre les techniques du Dessin ; oui, mais pas que ! Ne dit-on pas que la main est le prolongement de l'esprit ! Vous apprendrez plus que des techniques, vous pourrez donner vie à vos intuitions, vos idées, vos projets, votre sensibilité et votre créativité. Vous serez étonnés de vos réalisations et de vos progrès. Le stage est progressif et adapté à chaque niveau. Pour les plus avancés, je vous accompagne dans la recherche de votre identité artistique et de votre style. Chaque journée sera sur un thème précis et différent des autres.



Lundi 13 janvier : 9h à 13h	- Nature morte 1
Mardi 14 janvier : 9h à 13h	- Nature morte 2
Mercredi 15 janvier : 9h à 13h	- Animaux
Jeudi 16 janvier : 9h à 13h	- Portrait 1
Vendredi 17 janvier : 9h à 13h	- Portrait 2

Vous étudierez tour à tour les notions d'équilibre, de transparence & de légèreté, de composition & de profondeur, de matières, de lumière & de contraste, de structure en noir et blanc, et de structure en couleur. Vous pourrez explorer chacun des médiums suivants, les crayons noirs, la sanguine, les lavis et les encres, les feutres et les bics ... jusqu'à la couleur. Alors, je vous attends pour 5 jours de pure création !

AntoniA, artiste Sculpteur et Dessinateur Portraitiste.

Après des études aux ateliers beaux-arts de la ville de Paris, à Glacière, où elle a suivi l'enseignement de Sylvie Lejeune, (lauréate d'une 4ème année), elle installe son atelier à Belleville. Après plusieurs années d'activité artistique, AntoniA se rapproche de l'enseignement et accompagne également des jeunes artistes et des personnes en reconversion depuis plus de 20 ans. Passionnée de Sculpture et de Dessin, AntoniA aime découvrir les univers de chacun et permettre leur développement.

LES ATELIERS BENEVOLES

Les ateliers de l'UCP, animés par les étudiant·es pour les étudiant·es, font partie des propositions qui font de notre université un lieu d'échanges et de partage d'idées.

Tout·e étudiant·e y est le ou la bienvenu·e et peut aussi faire une offre d'atelier. La coordinatrice pédagogique de l'UCP pourra l'aider à peaufiner son projet.

Ces ateliers sont strictement réservés aux étudiant·es dont l'inscription a été enregistrée pour l'année en cours.

ATELIER DÉBATS LITTÉRAIRES - Animé par Catherine Stefanni

Le jeudi de 16h15 à 17h30 en salle R05 au bâtiment Ephémère 1.

Inscriptions par courriel auprès de catherine.stefanni@orange.fr.

Une fois par mois nous échangeons en toute convivialité autour d'un livre choisi parmi les ouvrages disponibles en livre de poche ou en bibliothèque. Chacun peut proposer au groupe un livre qu'il souhaite partager.

Les ateliers auront lieu aux dates suivantes :

Semestre 1 : 10 octobre, 7 novembre, 12 décembre, 9 janvier

Semestre 2 : 6 février, 6 mars, 3 avril, 15 mai

ATELIER PRATIQUE INSTRUMENTALE – Proposé par Marie-Christine Hanriot

Depuis septembre 2023, nous sommes un petit groupe de musiciens amateurs, heureux de partager notre joie de pratiquer notre instrument ensemble.

Etudiants de l'UCP, nous nous réunissons tous les lundis de 16h15 à 17h30 dans un studio de musique de la Maison de l'Étudiant, mis à notre disposition par l'Université.

Notre répertoire est varié : musique baroque et classique, airs traditionnels, musique de films...
Nous sommes ouverts à tous styles musicaux.

Au départ, nous étions trois, une clarinettiste, un pianiste et une violoncelliste, bientôt rejoints par une jeune flûtiste étudiante à l'Université Paris Nanterre.

Ces séances d'atelier nous ont permis de progresser chacun dans notre pratique instrumentale et d'apprendre à jouer à plusieurs, sans prétention et toujours dans la joie et la bonne humeur !

Si vous souhaitez vous joindre à nous, vous êtes les bienvenus ! Contact :
ucp@liste/parisnanterre.fr

ATELIER DESSIN / ARTS PLASTIQUES – Proposé par Florence DHELLEMES

Cet atelier propose aux participant·es de "croquer" en groupe.

Nous nous retrouverons une fois par semaine le mardi de 17h15 à 19h15 en salle R03 au RdC du Bâtiment Éphémère 1 . Chacun·e apportera:

- son matériel (papiers, carnets/crayon-peinture...),
- et ses idées à réaliser (photos, livres, thèmes et sujets d'étude...).

Compte tenu de l'absence de point d'eau dans la salle, préférence sera donnée aux techniques ne nécessitant pas trop de nettoyage: crayons (NB/couleur), fusain, pastels, collage, aquarelle, éventuellement gouache.

Débutant·es et confirmé·es bienvenu·es.

Nous partagerons nos compétences et nos idées dans la bonne humeur. Si vous êtes intéressé·e, contactez-nous : ucp@liste/parisnanterre.fr. Le groupe étant limité à 12 personnes, l'inscription se fera via un formulaire dans l'espace étudiant, du 23 au 27 septembre : ucp.parisnanterre.fr.

<p style="text-align: center;">DECOUVRIR LA CONTEMPORAINE, BIBLIOTHEQUE, ARCHIVES, MUSEE DES MONDES CONTEMPORAINS</p>
--

Bibliothèque-musée de la Guerre, puis Bibliothèque de documentation internationale contemporaine (BDIC) à partir de 1934, La Contemporaine rassemble depuis ses origines en 1918 tous les matériaux et toutes les traces pouvant servir à interpréter l'histoire de notre temps. Aujourd'hui, cette collection représente plus de 4,5 millions de documents : livres, presse, tracts, archives privées, films, documents sonores, peintures, estampes, photographies, affiches, dessins de presse et objets.



Visite guidée de l'Atelier de l'histoire, le parcours d'exposition permanent de La Contemporaine

A partir de quelles pièces l'histoire du temps présent s'écrit-elle ? Comment en est-on venu à s'intéresser à des sources jusqu'alors négligées - presse, œuvres graphiques, tracts, photographies, affiches, audiovisuel ? Quel peut être le statut d'un témoignage ? Pourquoi et comment transmettre ces matériaux aux générations suivantes ? A travers une déambulation dans les collections de La Contemporaine, l'Atelier de l'histoire interroge notre relation à l'histoire contemporaine et à ses sources.

Vendredi 10 janvier 2025, 10h-11h30

Visite guidée de l'exposition temporaire 2024-2025 de La Contemporaine Enfants en guerre, guerre à l'enfance ? De 1914 à nos jours

Dans les conflits contemporains et actuels, les enfants, plus que des victimes, sont devenus des cibles à part entière. Spécifiquement visés et touchés par la violence, ils sont aussi l'objet de stratégies de mobilisation et d'endoctrinement, ils vivent et reçoivent la guerre d'une façon qui leur est propre. Construite à partir de trois cents pièces principalement issues des collections de La Contemporaine, l'exposition propose d'interroger les expériences et les modes de participation ou de perception de la guerre par les enfants.

Visite assurée par Anne Tournieroux, co-commissaire de l'exposition Vendredi 14 février 2025, 10h-11h30

Visite dans les coulisses de La Contemporaine

La contemporaine vous ouvre *toutes* ses portes. En compagnie d'un bibliothécaire-archiviste, entrez dans les coulisses du bâtiment : salle de lecture, salles de traitement des collections, espaces d'exposition, réserves... L'occasion de découvrir les collections et les métiers du patrimoine.

Vendredi 21 mars 2025, 10h-11h30

Lieu : La Contemporaine. Rendez-vous à 10h dans le hall d'accueil. La participation aux visites est gratuite. Les groupes sont limités à 15 personnes.

Inscription auprès de formation@lacontemporaine.fr à partir de décembre 2024

ACTIVITÉS SPORTIVES SUR LE CAMPUS

Vous pouvez vous inscrire aux cours de sport proposés par le Service Universitaire des Activités Physiques et Sportives (SUAPS) à [tou.les.étudiant.es](mailto:tou.les.étudiant.es@univ-paris1.fr) de l'université.

Adhésion de 37 euros inscription sur place à partir de début septembre 2024, précédée d'une connexion <https://suaps.it> pour rentrer vos coordonnées et photo (sauf si vous étiez inscrit.es l'année précédente). Les cours proposés sont listés sur suaps.it. Après avoir fait votre choix, vous passez à l'accueil pour finaliser votre inscription (se munir de votre carte étudiante, d'un moyen de paiement) L'accueil vous inscrira ensuite aux cours sélectionnés.

COURS DE LANGUES DE LA MAISON DES LANGUES (LANSAD – Langues pour les Spécialistes d'Autres Disciplines)

En présentiel et avec assiduité

Vous avez la possibilité de suivre des cours de langues en allemand, arabe, chinois, espagnol, italien, portugais et russe dans la limite des places disponibles. Attention les places sont très limitées.

Un cours d'anglais niveau C1 sera ouvert à la rentrée, sous réserve d'un nombre suffisant d'inscriptions.

Quand et comment s'inscrire à la Maison des Langues (MDL) ?

- Effectuer d'abord l'inscription administrative auprès de la gestionnaire de l'UCP
- Récupérer sa carte étudiante ou l'attestation d'inscription auprès de la gestionnaire de l'UCP
- Puis effectuer l'inscription pédagogique auprès de la MDL en vous rendant au bâtiment MAIER avec ce justificatif (bureau V120)

Inscriptions pédagogiques ouvertes à la MDL à partir du **2 septembre 2024 pour le 1er semestre** (*date susceptible d'être légèrement modifiée*)

Puis inscription à la MDL en décembre pour le second semestre.

Règlement propre à la Maison des Langues : Les étudiants ayant suivi un cours de langue l'année dernière de manière assidue peuvent se réinscrire dans le cours de niveau supérieur (cours validé) ou de même niveau (cours non validé). Les étudiant·es ayant été considéré·es défaillant·es l'année dernière dans un cours de langue (plus de trois absences ou absence aux évaluations) ne peuvent pas se réinscrire dans un cours de cette langue.

L'inscription aux cours de la MDL est obligatoire pour suivre ces enseignements. En effet, si vous n'êtes pas sur la liste de l'enseignant·e, vous ne pourrez pas accéder au cours.

En suivant un cours de la MDL, vous vous engagez à l'assiduité et au passage des évaluations du cours. Ces évaluations vous permettront de vous rendre compte de vos acquisitions et aussi de savoir si vous pouvez passer dans le niveau supérieur l'année suivante.

Pour toute information vous consulter le site de la MDL : <https://mdl.parisnanterre.fr/>

Offre de la Maison des Langues (hors LANSAD) – Sur inscription toute l'année et volontariat

La Maison des langues s'adresse à toute la communauté universitaire, étudiants et personnels. Depuis novembre 2023, la MDL propose des ressources en accès libre dans une salle multimédia équipée permettant de :

- Renforcer ses compétences dans une langue étrangère, en complément des enseignements LANSAD dispensés dans les formations
- De découvrir ou d'approfondir une autre langue en avançant à son propre rythme et en fonction de ses propres besoins (25 langues proposées)
- De s'entraîner à des certifications de langues à son propre rythme,
- D'avoir accès à plus d'une centaine de titres de journaux et de magazines de la presse étrangère en format numérique multimédia,

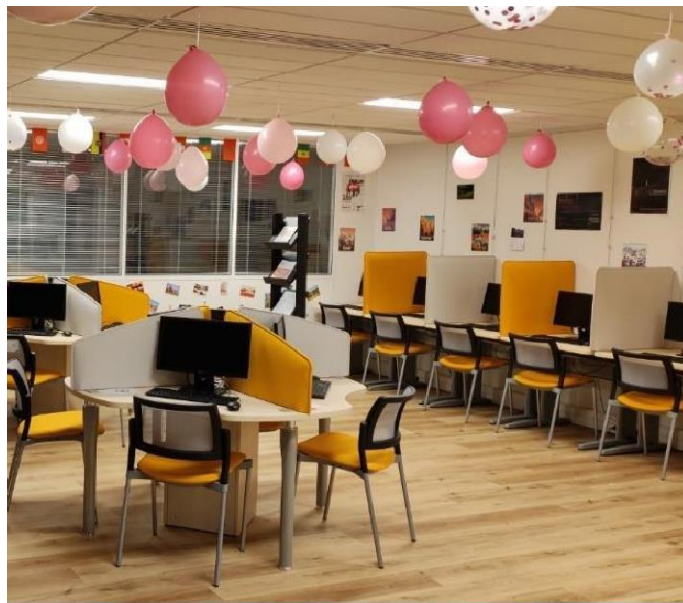
<https://mdl.parisnanterre.fr/apprentissage-en-autonomie>

Ces ressources sont accessibles du lundi au vendredi de 10h à 18h (hors vacances universitaires et fermetures administratives) en choisissant un ou des créneaux de formation en autonomie.

En tant qu'étudiant·e de l'UCP, vous pouvez également vous inscrire et préparer des certifications en langues : Certificat de Langue de l'Enseignement Supérieur (CLES anglais et espagnol), CELI, TOEIC (préparation et / ou passation) ainsi que la préparation au TOEFL (frais d'inscription supplémentaires voir tarifs sur la page dédiée <https://mdl.parisnanterre.fr/inscription-aux-certifications>)

Tout au long de l'année universitaire, la Maison des Langues organise ou co-organise des événements et activités qui favorisent la pratique des langues étrangères : café-langues, ateliers de discussion, tutorat, journées thématiques...

Informations disponibles par newsletter ou agenda <https://mdl.parisnanterre.fr/activites-culturelles>



**SE CONNECTER,
S'INFORMER,
PARTICIPER**

SERVICES NUMERIQUES

ACTIVEZ VOTRE ADRESSE DE MESSAGERIE @parisnanterre.fr

Dès réception de votre carte étudiante pour l'année universitaire 2024-2025, vous devez immédiatement activer votre adresse de messagerie électronique de l'Université (par le lien d'activation temporaire envoyé sur votre adresse courriel personnelle, éventuellement dans les courriers indésirables

Attention ! Il devient inactif très rapidement.

Comment activer votre compte ?

Muni-e de votre carte étudiante, connectez-vous sur le site suivant et laissez-vous guider :

<https://identite.parisnanterre.fr/>

Une fois, votre adresse activée, vous aurez accès :

- Au wifi sur le campus
- Aux bases documentaires de la bibliothèque universitaire (presse, dictionnaires en ligne, revues spécialisées, archives, livres numériques, etc.)
- Aux informations relatives à l'offre culturelle de l'Université
- À votre Espace Numérique de Travail (ENT)
- À la plate-forme « cours en ligne » (voir ci-après)

COURS EN LIGNE

Cette plateforme numérique vous permet d'accéder à des documents déposés par les enseignant.es et de les télécharger : <https://coursenligne.parisnanterre.fr/>.

ESPACE ETUDIANT

Sur le site Internet du service RSU-DD un espace étudiant centralise en un seul endroit toutes les informations pratiques dont vous pourriez avoir besoin en cours d'année universitaire : horaires de l'accueil, modifications du programme et de l'emploi du temps, actualités, formulaires...

Pour rester à la pointe de l'actualité, une adresse est donc incontournable :

ucp.parisnanterre.fr

Pensez à l'enregistrer dans vos favoris pour la retrouver plus facilement!

La rubrique **Dernière minute** vous permet de disposer de l'information la plus actualisée. Il est fortement recommandé de la consulter régulièrement pour connaître les modifications de l'emploi du temps.

La rubrique **Programme** recense les informations complémentaires sur la programmation. Les rattrapages de cours sont répertoriés dans un document mis à jour dès que leur organisation a été fixée en concertation avec les intervenant.es.

La **Conférence tout public** du jeudi est annoncée chaque semaine dans la rubrique **Actualités**.

Vous y trouverez des **Fiches** afin de vous aider dans vos démarches : carte Izly, Cours en ligne, enseignements en audition libre etc...

SUIVEZ L'ACTUALITE DE L'UCP AVEC LES INFOLETTRES

Ne manquez pas les infolettres ! Elles vous sont envoyées par courriel et vous informent sur la vie étudiante, à l'UCP et sur le campus. Vous pouvez les retrouver dans l'espace étudiant :

ucp.parisnanterre.fr

Et pour des informations plus larges sur les activités du service RSU-DD, suivez-nous sur les **Réseaux sociaux!**



Rsu-Dd UParisNanterre



rsuddparisnanterre

<https://rsudd.parisnanterre.fr/>

SE RENCONTRER

Le numérique c'est bien pratique, mais se retrouver lors de moments conviviaux est aussi essentiel. Dans cet esprit, nous vous invitons à partager plusieurs temps d'échanges durant l'année universitaire :

- ❖ Mardi 17 septembre 2024 de 14 h à 16 h 30: **Réunion d'information suivie d'un moment convivial**
- ❖ Janvier : **Pot de début d'année civile**
- ❖ Fin mai : **Pot de fin d'année universitaire**

Préambule

La mission de l'UCP est de contribuer à la diffusion de la culture et de la connaissance dans le cadre de la formation tout au long de la vie. L'Université de la Culture Permanente s'inscrit pleinement dans les missions du service Responsabilité Sociétale des Universités et développement durable (RSU-DD) duquel elle dépend, en conformité avec les statuts votés en CA en juillet 2017.

Le service RSU-DD est dirigé par un·e directeur·trice qui est aussi le ou la coordonnateur·trice pédagogique de l'UCP et un·e responsable administratif·ve et financier·e.

Article 1. Définition du règlement intérieur

Le règlement intérieur de l'UCP définit les droits, devoirs et missions de chacun·e des acteur·ices impliqués et en détermine les modes de fonctionnement. Il est rédigé par une commission de travail composée du directeur ou de la directrice, du ou de la gestionnaire et des étudiant·es élu·es délégué·es de l'UCP. Il est voté au Conseil du service RSU-DD avant d'être proposé au vote du CA.

Article 2. Champ d'application du règlement intérieur

Le présent règlement intérieur s'applique à tous les étudiant·es de l'UCP sans exception.

Article 3. Adhésion et inscriptions

Est considérée comme « étudiant·e UCP » toute personne de plus de dix-huit ans qui satisfait aux conditions suivantes :

- Le dépôt d'un dossier d'inscription
- Le paiement des droits annuels d'inscription administrative et à un ou plusieurs cours.

L'inscription administrative annuelle permet la délivrance de la carte d'étudiant·e et donne droit :

- Au cycle « Conférences »
- Aux ateliers de l'UCP animés par des étudiant·es à titre bénévole,
- Aux infrastructures générales de l'université : SUAPS (sport avec adhésion supplémentaire), bibliothèques, événements culturels de l'ACA² ainsi qu'à la restauration universitaire
- Aux cours magistraux de l'université (dans la limite des places disponibles et avec l'accord des enseignant·s)

- Aux sorties extérieures sous réserve des frais annexes (entrées des musées, transports, restauration...)

Les sommes versées pour l'inscription et les cours ne peuvent donner lieu à aucun remboursement, sauf si la demande de remboursement est justifiée et parvient avant le début des cours.

Article 4. Structure et organisation de l'UCP

L'UCP a un mode d'organisation spécifique qui repose sur la collaboration entre le ou la coordonnateur·trice pédagogique, le Bureau des délégué·es élu·es et le ou la gestionnaire administratif·ve.

4.1. La coordination de l'UCP :

La coordination pédagogique est assurée par le directeur ou la directrice du service RSU-DD dont le mandat est de quatre ans renouvelables.

Le coordonnateur ou la coordinatrice a pour fonction :

- D'assurer la bonne marche globale de l'UCP, son développement et son rayonnement
- De recruter les enseignant·es, d'établir la politique d'offre pédagogique, les emplois du temps et les plannings des activités, de superviser toutes les tâches pratiques liées à l'accueil des étudiant·es
- De définir les actions et les supports de communication
- De fixer la politique tarifaire

- D'organiser des enquêtes de satisfaction et d'évaluation des cours

4.2. Le Bureau des délégués-es

Le Bureau des délégués-es est composé de neuf étudiant-es élu-es. Ils et elles sont un relais essentiel entre les enseignant-es, la communauté étudiante et la coordination pédagogique.

Les délégués-es s'engagent à participer aux réunions de concertation avec la coordination, à l'organisation des moments de convivialité. Chaque membre du Bureau des délégués-es est référent-e de cours et rend régulièrement compte du déroulement de ces derniers à la coordination pédagogique.

Les délégués-es sont élu-es pour 2 ans, mandat renouvelable. Les élections sont organisées par le service. Un appel à candidature est alors organisé au début de l'année universitaire concernée. En cas de démission d'un ou plusieurs membres, le service procède à un nouvel appel à candidature, si leur nombre se réduit à 7.

Les membres du Bureau des délégués-es peuvent se réunir dans les locaux réservés pour leurs réunions par le service RSUDD.

4.3. La gestion administrative

Le ou la gestionnaire administratif.ve de l'UCP, en concertation avec le coordonnateur ou la coordonnatrice pédagogique :

- Inscrit administrativement et pédagogiquement les étudiant-es de l'UCP
- Contribue à la circulation de l'information auprès des étudiant-es
- S'assure de la préparation logistique des cours (acheminement et mise en route des matériels de vidéoprojection, photocopies...)
- S'occupe de la réservation de salles en adéquation avec le public et l'effectif
- Gère les dossiers administratifs des intervenant-es.

4.4 Les intervenant-es

Les enseignements des cours et des conférences sont assurés par des intervenant-es recrutés-es selon les besoins de la programmation. Ils et elles sont sélectionnés-es sur leur excellence pédagogique et académique. Les intervenant-es s'engagent à assurer tous leurs cours et à prévenir à l'avance le ou la gestionnaire en cas d'impossibilité.

En début de chaque année civile, le service RSU-DD, en concertation avec le ou la coordonnatrice présente au Conseil de gestion du service RSUDD, un budget prévisionnel en équilibre et un bilan.

5.2 Politique tarifaire

La politique tarifaire est du seul ressort de la direction du service.

Les tarifs des cours et des activités de l'UCP peuvent être régulièrement ajustés. Ils sont alors soumis au conseil de la RSU-DD et proposés au vote du CA de l'Université.

5.3 Tarifs préférentiels

- Les délégués-es de l'UCP, tout comme les étudiant-es responsables d'ateliers bénéficient d'une réduction de 50 % pour leur inscription administrative en reconnaissance de leur investissement dans les activités administratives et/ou pédagogiques.

- Les membres du personnel, qu'ils soient en activité ou à la retraite, de l'Université Paris Nanterre bénéficient également d'une réduction de 50 % pour l'inscription administrative.

- Les étudiant-es non imposables, sur justificatif, bénéficient d'une réduction de 50 % pour les inscriptions administratives.

Article 6. Les sorties extérieures

Les sorties extérieures sont systématiquement déclarées au service RSU DD au moins deux semaines avant leur déroulement, avec le nom d'un·e responsable de la sortie et la liste des inscrits. Toute sortie est gérée par le Bureau des délégué·es.

Les participant·es doivent être couvert·es, en cas d'accident, par leur propre organisme d'assurance ou assistance.

Article 7. Obligations et devoirs des étudiant·es

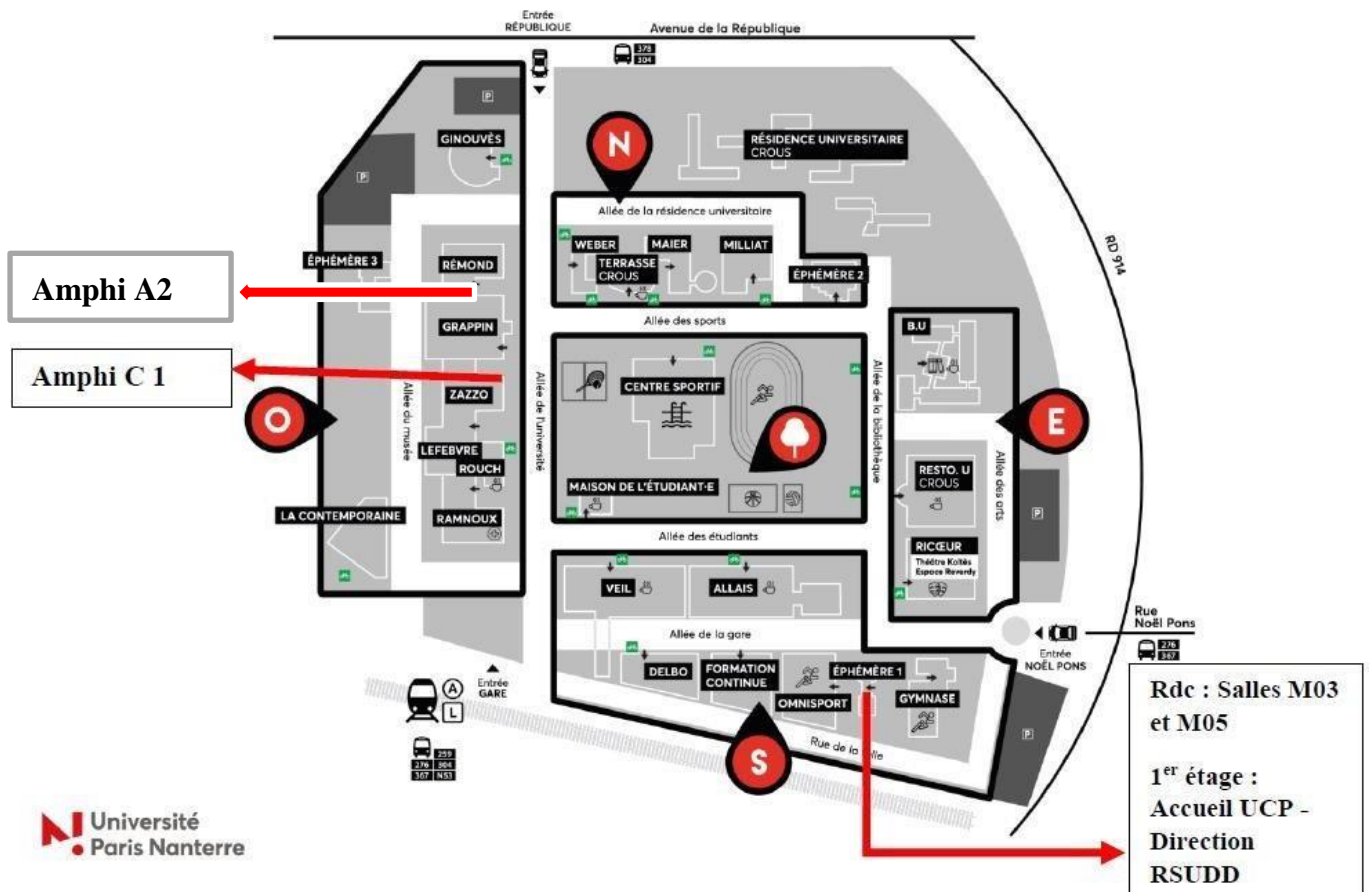
Les étudiant·es UCP sont tenu·es de respecter les locaux et matériels mis à leur disposition ainsi que les règles de bienséance (ponctualité, silence...) requises lors des cours.

Les droits et cartes d'étudiant·es seront régulièrement vérifiés lors de contrôles effectués par le service.

Article 8. Accès au parking

L'Université peut accorder une carte de parking selon les règles communes à l'établissement. La demande doit être soumise au service RSUDD pour validation préalable.

Plan du campus de Nanterre - Université Paris Nanterre



UNIVERSITÉ DE LA CULTURE PERMANENTE
Service RSU-DD

Bâtiment Éphémère 1 – 1^{er} étage à gauche, bureau M104
200 avenue de la République
92001 Nanterre Cedex

ucp@liste.parisnanterre.fr